

ส่วนที่ ๒

ยุทธศาสตร์องค์กรปกครองส่วนท้องถิ่น

ส่วนที่ ๒

ยุทธศาสตร์องค์กรปกครองส่วนท้องถิ่น

๑. ความสัมพันธ์ระหว่างแผนพัฒนาระดับมหภาค

๑.๑ แผนยุทธศาสตร์ชาติ ๒๐ ปี

การจัดทำแผนพัฒนาท้องถิ่นสี่ปีของเทศบาลมีความสัมพันธ์กับแผนยุทธศาสตร์ชาติ ๒๐ ปี โดยมุ่งเน้นเพื่อขับเคลื่อนการพัฒนาประเทศไปสู่ความมั่นคง มั่งคั่ง และยั่งยืน โดยแผนยุทธศาสตร์ชาติ ๒๐ ปี ประเทศไทยกำลังอยู่ระหว่างการการเสนอร่างกรอบยุทธศาสตร์ชาติต่อที่ประชุมคณะกรรมการจัดทำยุทธศาสตร์ชาติ ซึ่งขณะนี้อยู่ระหว่างการดำเนินการปรับปรุงร่างกรอบยุทธศาสตร์ชาติตามมติที่ประชุมคณะกรรมการจัดทำร่างยุทธศาสตร์ชาติ โดยร่างกรอบยุทธศาสตร์ชาติ ๒๐ ปี (พ.ศ. ๒๕๖๐ - ๒๕๗๙) สรุปย่อได้ดังนี้

ยุทธศาสตร์ชาติ : กรอบการพัฒนาระยะยาว

เพื่อให้บรรลุวิสัยทัศน์
 “ประเทศไทยมีความมั่นคง มั่งคั่ง ยั่งยืน เป็นประเทศพัฒนาแล้ว ด้วยการพัฒนาตามปรัชญาของเศรษฐกิจพอเพียง”
 นำไปสู่การพัฒนาให้คนไทยมีความสุข และตอบสนองต่อการบรรลุ
 ซึ่งผลประโยชน์แห่งชาติในการที่จะพัฒนาคุณภาพชีวิต
 สรรหาได้ระดับสูงเป็นบรรทัดฐานแล้ว และสร้าง
 ความสุขของคนไทย สังคมมีความมั่นคง เสมอภาคและเป็นธรรม ประเทศสามารถแข่งขันได้ในระบบเศรษฐกิจ



๑.๒ วิสัยทัศน์

วิสัยทัศน์ “ประเทศไทยมีความมั่นคง มั่งคั่ง ยั่งยืน เป็นประเทศพัฒนาแล้ว ด้วยการพัฒนาตามหลักปรัชญาของเศรษฐกิจพอเพียง”

หรือเป็นคติพจน์ประจำชาติว่า “มั่นคง มั่งคั่ง ยั่งยืน” ทั้งนี้วิสัยทัศน์ดังกล่าวจะต้องสนองตอบต่อผลประโยชน์แห่งชาติ อันได้แก่การมีเอกราช อธิปไตย และบูรณภาพแห่งเขตอำนาจรัฐ การดำรงอยู่อย่างมั่นคง ยั่งยืนของสถาบันหลักของชาติ การดำรงอยู่อย่างมั่นคงของชาติและประชาชนจากภัยคุกคามทุกรูปแบบ การอยู่ร่วมกันในชาติอย่างสันติสุขเป็นปึกแผ่นมีความมั่นคงทางสังคมท่ามกลางพหุสังคมและการมีเกียรติและศักดิ์ศรีของความเป็นมนุษย์ ความเจริญเติบโตของชาติความเป็นธรรมและความอยู่ดีมีสุขของประชาชน ความยั่งยืนของฐานทรัพยากรธรรมชาติสิ่งแวดล้อม ความมั่นคงทางพลังงานและอาหาร ความสามารถในการรักษาผลประโยชน์ของชาติภายใต้การเปลี่ยนแปลงของสภาวะแวดล้อมระหว่างประเทศและการอยู่ร่วมกันอย่างสันติประสานสอดคล้องกัน ด้านความมั่นคงในประชาคมอาเซียนและประชาคมโลกอย่างมีเกียรติและศักดิ์ศรีไม่เป็นภาระของโลกและสามารถแก้วิกฤตประเทศที่มีศักยภาพทางเศรษฐกิจที่ต่ำกว่า

วิสัยทัศน์ : “ประเทศไทยมีความมั่นคง มั่งคั่ง ยั่งยืน เป็นประเทศพัฒนาแล้ว ด้วยการพัฒนาตามปรัชญาของเศรษฐกิจพอเพียง”



ความมั่นคง

- การมีความมั่นคงปลอดภัย จากภาวะการเปลี่ยนแปลงที่ภายในประเทศและภายนอกประเทศในทุกระดับ ทั้งระดับประเทศ สังคม ชุมชน ครอบครัว และปัจเจกบุคคล และมีความมั่นคงในทุกมิติ ทั้งมิติ เศรษฐกิจ สังคม สิ่งแวดล้อม และการเมือง
- ประเทศ มีความมั่นคงในเอกราชและอธิปไตย มีสถาบันชาติ ศาสนา พระมหากษัตริย์ที่เข้มแข็ง เป็นศูนย์กลางและมีอิทธิพลจิตใจของประชาชน ระบบการเมืองที่มั่นคงเป็นกลไกนำไปสู่การบริหารประเทศที่โปร่งใสและมีประสิทธิภาพ
- สังคม มีความปลอดภัยและความสามัคคี สามารถมีกำลังซื้อพัฒนาประเทศ ชุมชน มีความเข้มแข็ง ครอบครัว มีความอบอุ่น
- ประชาชน มีความมั่นคงในชีวิต มีงานและรายได้ที่มั่นคงและเพียงพอต่อการดำรงชีพ มีที่อยู่อาศัยและความปลอดภัยในชีวิตทรัพย์สิน
- ฐานทรัพยากรธรรมชาติและสิ่งแวดล้อม มีความมั่นคงของอาหาร พลังงาน และน้ำ



ความมั่งคั่ง

- ประเทศไทยมีการขยายตัวของเศรษฐกิจอย่างต่อเนื่อง ขณะสืบเป็นประเทศในกลุ่มประเทศรายได้สูง ความพร้อมที่ของการพัฒนาของ ประชากร ได้รับผลประโยชน์จากการพัฒนาอย่างทั่วถึงและมากขึ้น
- เศรษฐกิจมีความสามารถในการแข่งขันสูง สามารถสร้างรายได้ที่จากภายในและต่างประเทศ สร้างฐานเศรษฐกิจ และสังคมที่ก้าวหน้า เศรษฐกิจสร้างคุณค่าอย่างเชื่อมโยงในภูมิภาคทั้งการคมนาคมขนส่ง การผลิต การค้า การลงทุน และ การจ้างงาน มีบทบาทสำคัญในระดับภูมิภาคและระดับโลก ผลิตสินค้าที่มีทั้งเศรษฐกิจและการค้าอย่างมีพลัง
- ความสมบูรณ์ในทุน ที่จะสามารถสร้างการพัฒนาต่อเนื่อง ได้แก่ ทุนมนุษย์ ทุนทางปัญญา ทุนทางการเงิน ทุนที่เป็นหรือเมื่อเครื่องจักร ทุนทางสังคม และทุนทรัพยากรธรรมชาติและสิ่งแวดล้อม



ความยั่งยืน

- การพัฒนาที่สามารถสร้างความเจริญ รายได้ และคุณภาพชีวิตของประชาชนให้เพิ่มขึ้นอย่างต่อเนื่อง ซึ่งเป็นการเจริญเติบโตของเศรษฐกิจที่ไม่ใช้ทรัพยากรธรรมชาติเกินพอดี ไม่สร้างความเสียหายต่อสิ่งแวดล้อม ในความสามารถในการรองรับและเยียวยาจากระบบนิเวศน์
- การผลิตและการบริโภคเป็นมิตรกับสิ่งแวดล้อม และสอดคล้องกับกฎระเบียบของประชาคมโลกซึ่งเชื่อมโยงกัน ร่วมกัน ความอุดมสมบูรณ์ของทรัพยากรธรรมชาติและสิ่งแวดล้อมมีความยั่งยืน คนมีความรับผิดชอบต่อสังคม มีความเอื้ออาทร เสียสละ เพื่อบริการประชาชนรวม
- มุ่งประโยชน์ส่วนรวมอย่างยั่งยืนให้ความสำคัญกับการมีส่วนร่วมของประชาชนทุกภาคส่วน เพื่อการพัฒนาในทุกระดับอย่างสมดุล มีสิทธิภาพ และยั่งยืน
- ประชาชนทุกภาคส่วนในสังคมยึดถือและปฏิบัติตามปรัชญาของเศรษฐกิจพอเพียง

๒.๓ ยุทธศาสตร์ชาติ

ในการที่จะบรรลุวิสัยทัศน์และทำให้ประเทศไทยพัฒนาไปสู่อนาคตที่พึงประสงค์นั้น จำเป็นจะต้องมีการวางแผนและกำหนดยุทธศาสตร์การพัฒนาในระยะยาว และกำหนดแนวทางการพัฒนาของทุกภาคส่วนให้ขับเคลื่อนไปในทิศทางเดียวกัน ดังนั้น จึงจำเป็นต้องกำหนดยุทธศาสตร์ชาติในระยะยาว เพื่อถ่ายทอดแนวทางการพัฒนาสู่การปฏิบัติในแต่ละช่วงเวลาอย่างต่อเนื่องและมีการบูรณาการ และสร้างความเข้าใจถึงอนาคตของประเทศไทยร่วมกัน และเกิดการรวมพลังของทุกภาคส่วนในสังคมทั้งประชาชน เอกชน ประชาสังคมในการขับเคลื่อนการพัฒนาเพื่อการสร้างและรักษาไว้ซึ่งผลประโยชน์แห่งชาติและบรรลุวิสัยทัศน์ “ประเทศไทยมีความมั่นคง มั่งคั่ง ยั่งยืนเป็นประเทศพัฒนาแล้ว ด้วยการพัฒนาตามหลักปรัชญาของเศรษฐกิจพอเพียง” หรือคติพจน์ประจำชาติ “มั่นคง มั่งคั่ง ยั่งยืน” เพื่อให้ประเทศไทยมีความสามารถในการแข่งขัน มีรายได้สูงอยู่ในกลุ่มประเทศพัฒนาแล้ว คนไทยมีความสุข อยู่ดีกินดี สังคมมีความมั่นคงเสมอภาคและเป็นธรรม ซึ่งยุทธศาสตร์ชาติที่จะใช้เป็นกรอบแนวทางการพัฒนาในระยะ ๒๐ ปีต่อจากนี้ไป จะประกอบด้วย ๖ ยุทธศาสตร์ ได้แก่

- (๑) ยุทธศาสตร์ด้านความมั่นคง
- (๒) ยุทธศาสตร์ด้านการสร้างความสามารถในการแข่งขัน
- (๓) ยุทธศาสตร์การพัฒนาและเสริมสร้างศักยภาพคน
- (๔) ยุทธศาสตร์ด้านการสร้างโอกาสความเสมอภาคและเท่าเทียมกันทางสังคม
- (๕) ยุทธศาสตร์ด้านการสร้างการเติบโตบนคุณภาพชีวิตที่เป็นมิตรกับสิ่งแวดล้อม และ
- (๖) ยุทธศาสตร์ด้านการปรับสมดุลและพัฒนาระบบการบริหารจัดการภาครัฐ โดยมี

สาระสำคัญของแต่ละยุทธศาสตร์ สรุปได้ ดังนี้

๒.๓.๑ ยุทธศาสตร์ด้านความมั่นคง มีเป้าหมายทั้งในการสร้างเสถียรภาพภายในประเทศ และช่วยลดและป้องกันภัยคุกคามจากภายนอก รวมทั้งสร้างความเชื่อมั่นในกลุ่มประเทศอาเซียนและประชาคมโลกที่มีต่อประเทศไทย กรอบแนวทางที่ต้องให้ความสำคัญ อาทิ

- (๑) การเสริมสร้างความมั่นคงของสถาบันหลักและการปกครองระบอบประชาธิปไตย อันมีพระมหากษัตริย์ทรงเป็นประมุข
- (๒) การปฏิรูปกลไกการบริหารประเทศและพัฒนาความมั่นคงทางการเมือง ขจัดคอร์รัปชัน สร้างความเชื่อมั่นในกระบวนการยุติธรรม
- (๓) การรักษาความมั่นคงภายในและความสงบเรียบร้อยภายใน ตลอดจนการบริหารจัดการความมั่นคงชายแดนและชายฝั่งทะเล
- (๔) การพัฒนาระบบ กลไก มาตรการและความร่วมมือระหว่างประเทศทุกระดับ และรักษาคุณภาพความสัมพันธ์กับประเทศมหาอำนาจ เพื่อป้องกันและแก้ไขปัญหาความมั่นคงรูปแบบใหม่
- (๕) การพัฒนาเสริมสร้างศักยภาพการผนึกกำลังป้องกันประเทศ การรักษาความสงบเรียบร้อยภายในประเทศสร้างความร่วมมือกับประเทศเพื่อนบ้านและมิตรประเทศ
- (๖) การพัฒนาระบบการเตรียมพร้อมแห่งชาติและระบบบริหารจัดการภัยพิบัติ รักษาความมั่นคงของฐานทรัพยากรธรรมชาติ สิ่งแวดล้อม
- (๗) การปรับกระบวนการทำงานของกลไกที่เกี่ยวข้องจากแนวตั้งสู่แนวนอนมากขึ้น

๒.๓.๒ ยุทธศาสตร์ด้านการสร้างความสามารถในการแข่งขัน เพื่อให้ประเทศไทยสามารถพัฒนาไปสู่การเป็นประเทศพัฒนาแล้ว ซึ่งจำเป็นต้องยกระดับผลิตภาพการผลิตและการใช้นวัตกรรมในการเพิ่มความสามารถในการแข่งขันและการพัฒนาอย่างยั่งยืนทั้งในสาขาอุตสาหกรรม เกษตรและบริการ การสร้างความมั่นคงและปลอดภัยด้านอาหาร การเพิ่มขีดความสามารถทางการค้าและการเป็นผู้ประกอบการ รวมทั้งการพัฒนาฐานเศรษฐกิจแห่งอนาคต ทั้งนี้ภายใต้กรอบการปฏิรูปและพัฒนาปัจจัยเชิงยุทธศาสตร์ทุกด้าน อันได้แก่โครงสร้างพื้นฐานและระบบโลจิสติกส์ วิทยาศาสตร์ เทคโนโลยีและนวัตกรรม การพัฒนาทุนมนุษย์ และการบริหารจัดการทั้งในภาครัฐและภาคธุรกิจเอกชน กรอบแนวทางที่ต้องให้ความสำคัญ อาทิ

(๑) การพัฒนาสมรรถนะทางเศรษฐกิจ ได้แก่การรักษาเสถียรภาพเศรษฐกิจและสร้างความเชื่อมั่น การส่งเสริมการค้าและการลงทุนที่อยู่บนการแข่งขันที่เป็นธรรมและรับผิดชอบต่อสังคม ตลอดจนการพัฒนาประเทศสู่ความเป็นชาติการค้าเพื่อให้ได้ประโยชน์จากห่วงโซ่มูลค่าในภูมิภาค และเป็นการยกระดับไปสู่ส่วนบนของห่วงโซ่มูลค่ามากขึ้น

(๒) การพัฒนาภาคการผลิตและบริการ บนฐานของการพัฒนานวัตกรรมและมีความเป็นมิตรต่อสิ่งแวดล้อม โดยมีการใช้ดิจิทัลและการค้าที่เข้มข้นเพื่อสร้างมูลค่าเพิ่มและขยายกิจกรรมการผลิตและบริการ โดยมุ่งสู่ความเป็นเลิศในระดับโลกและในระดับภูมิภาคในอุตสาหกรรมหลายสาขา และในภาคบริการที่หลากหลายตามรูปแบบการดำเนินชีวิตและการดำเนินธุรกิจที่เปลี่ยนไป รวมทั้งเป็นแหล่งอาหารคุณภาพ สะอาดและปลอดภัยของโลก

- ภาคเกษตร โดยเสริมสร้างฐานการผลิตให้เข้มแข็งและยั่งยืน เพิ่มขีดความสามารถในการแข่งขันของภาคเกษตรส่งเสริมเกษตรกรรายย่อยให้ปรับไปสู่การทำเกษตรยั่งยืนที่เป็นมิตรกับสิ่งแวดล้อมและรวมกลุ่มเกษตรกรในการพัฒนาอาชีพที่เข้มแข็ง และการพัฒนาสินค้าเกษตรที่มีศักยภาพและอาหารคุณภาพ สะอาด และปลอดภัย

- ภาคอุตสาหกรรม โดยพัฒนาอุตสาหกรรมศักยภาพ ยกกระตือรือร้นการพัฒนาอุตสาหกรรมปัจจุบันที่มีศักยภาพสูง และพัฒนาอุตสาหกรรมอนาคตที่มีศักยภาพ โดยการใช้ดิจิทัลและการเข้ามาเพิ่มมูลค่าและยกระดับห่วงโซ่มูลค่าในระดับสูงขึ้น

- ภาคบริการ โดยขยายฐานการบริการให้มีความหลากหลาย มีความเป็นเลิศและเป็นมิตรต่อสิ่งแวดล้อม โดยการยกระดับบริการที่เป็นฐานรายได้เดิม เช่น การท่องเที่ยว และพัฒนาให้ประเทศไทยเป็นศูนย์กลางการให้บริการสุขภาพ ธุรกิจบริการด้านการเงินและธุรกิจบริการที่มีศักยภาพอื่นๆ เป็นต้น

(๓) การพัฒนาผู้ประกอบการและเศรษฐกิจชุมชน พัฒนาทักษะผู้ประกอบการยกระดับผลิตภาพแรงงานและพัฒนาวิสาหกิจขนาดกลางและขนาดย่อม (SMEs) สู่สากล และพัฒนาวิสาหกิจชุมชนและสถาบันเกษตรกร

(๔) การพัฒนาพื้นที่เศรษฐกิจพิเศษและเมืองพัฒนาเขตเศรษฐกิจพิเศษชายแดน และพัฒนาระบบเมืองศูนย์กลางความเจริญ จัดระบบผังเมืองที่มีประสิทธิภาพและมีส่วนร่วม มีการจัดการสิ่งแวดล้อมเมือง และโครงสร้างพื้นฐานทางสังคมและเศรษฐกิจที่สอดคล้องกับศักยภาพ

(๕) การลงทุนพัฒนาโครงสร้างพื้นฐาน ในด้านการขนส่ง ด้านพลังงาน ระบบเทคโนโลยีสารสนเทศและการสื่อสารและการวิจัยและพัฒนา

(๖) การเชื่อมโยงกับภูมิภาคและเศรษฐกิจโลกสร้างความเป็นหุ้นส่วนการพัฒนาภavnานาประเทศ ส่งเสริมความร่วมมือกับนานาชาติในการสร้างความมั่นคงด้านต่างๆ เพิ่มบทบาทของไทยในองค์กรระหว่างประเทศ รวมถึงสร้างองค์ความรู้ด้านการต่างประเทศ

๒.๓.๓ ยุทธศาสตร์การพัฒนาและเสริมสร้างศักยภาพคน เพื่อพัฒนาคนและสังคมไทย ให้เป็นรากฐานที่แข็งแกร่งของประเทศมีความพร้อมทางกาย ใจ สติปัญญา มีความเป็นสากล มีทักษะการคิดวิเคราะห์อย่างมีเหตุผล มีระเบียบวินัย เคารพกฎหมาย มีคุณธรรมจริยธรรม รู้คุณค่าความเป็นไทย มีครอบครัวที่มั่นคง กรอบแนวทางที่ต้องให้ความสำคัญ อาทิ

(๑) การพัฒนาศักยภาพคนตลอดช่วงชีวิตให้สนับสนุนการเจริญเติบโตของประเทศ

(๒) การยกระดับคุณภาพการศึกษาและการเรียนรู้ให้มีคุณภาพ เท่าเทียม และทั่วถึง

(๓) การปลูกฝังระเบียบวินัย คุณธรรม จริยธรรมค่านิยมที่พึงประสงค์

(๔) การสร้างเสริมให้คนมีสุขภาพที่ดี

(๕) การสร้างความอยู่ดีมีสุขของครอบครัวไทยเสริมสร้างบทบาทของสถาบันครอบครัวในการบ่มเพาะจิตใจให้เข้มแข็ง

๒.๓.๔ ยุทธศาสตร์ด้านการสร้างโอกาสความเสมอภาคและเท่าเทียมกันทางสังคม เพื่อเร่งกระจายโอกาสการพัฒนาและสร้างความมั่นคงให้ทั่วถึง ลดความเหลื่อมล้ำไปสู่สังคมที่เสมอภาคและเป็นธรรม กรอบแนวทางที่ต้องให้ความสำคัญ อาทิ

(๑) การสร้างความมั่นคงและการลดความเหลื่อมล้ำทางด้านเศรษฐกิจและสังคม

(๒) การพัฒนาระบบบริการและระบบบริหารจัดการสุขภาพ

(๓) การสร้างสภาพแวดล้อมและนวัตกรรมที่เอื้อต่อการดำรงชีวิตในสังคมสูงวัย

(๔) การสร้างความเข้มแข็งของสถาบันทางสังคมทุนทางวัฒนธรรมและความเข้มแข็งของชุมชน

(๕) การพัฒนาการสื่อสารมวลชนให้เป็นกลไกในการสนับสนุนการพัฒนา

๒.๓.๕ ยุทธศาสตร์ด้านการสร้างการเติบโตบนคุณภาพชีวิตที่เป็นมิตรต่อสิ่งแวดล้อม
เพื่อเร่งอนุรักษ์ฟื้นฟูและสร้างความมั่นคงของฐานทรัพยากรธรรมชาติ และมีความมั่นคง
ด้านน้ำ รวมทั้งมีความสามารถในการป้องกันผลกระทบและปรับตัวต่อการเปลี่ยนแปลงสภาพภูมิอากาศ
และภัยพิบัติธรรมชาติ และพัฒนามุ่งสู่การเป็นสังคมสีเขียว กรอบแนวทางที่ต้องให้ความสำคัญ อาทิ

- (๑) การจัดระบบอนุรักษ์ ฟื้นฟูและป้องกันการทำลายทรัพยากรธรรมชาติ
- (๒) การวางระบบบริหารจัดการน้ำให้มีประสิทธิภาพทั้ง ๒๕ กลุ่มน้ำ เน้นการปรับระบบ
การบริหารจัดการอุทกภัยอย่างบูรณาการ
- (๓) การพัฒนาและใช้พลังงานที่เป็นมิตรกับสิ่งแวดล้อม
- (๔) การพัฒนาเมืองอุตสาหกรรมเชิงนิเวศและเมืองที่เป็นมิตรกับสิ่งแวดล้อม
- (๕) การร่วมลดปัญหาโลกร้อนและปรับตัวให้พร้อมกับการเปลี่ยนแปลงสภาพ
ภูมิอากาศ
- (๖) การใช้เครื่องมือทางเศรษฐศาสตร์และนโยบายการคลังเพื่อสิ่งแวดล้อม

๒.๓.๖ ยุทธศาสตร์ด้านการปรับสมดุลและพัฒนาระบบ การบริหารจัดการภาครัฐ
เพื่อให้หน่วยงานภาครัฐมีขนาดที่เหมาะสมกับบทบาทภารกิจ มีสมรรถนะสูง มี
ประสิทธิภาพและประสิทธิผลกระจายบทบาทภารกิจไปสู่ท้องถิ่นอย่างเหมาะสม มีธรรมาภิบาลกรอบ
แนวทางที่ต้องให้ความสำคัญ อาทิ

- (๑) การปรับปรุงโครงสร้าง บทบาท ภารกิจของหน่วยงานภาครัฐ ให้มีขนาดที่
เหมาะสม
- (๒) การวางระบบบริหารราชการแบบบูรณาการ
- (๓) การพัฒนาระบบบริหารจัดการกำลังคนและพัฒนาบุคลากรภาครัฐ
- (๔) การต่อต้านการทุจริตและประพฤติมิชอบ
- (๕) การปรับปรุงกฎหมายและระเบียบต่างๆให้ทันสมัย เป็นธรรมและเป็นสากล
- (๖) การพัฒนาระบบการให้บริการประชาชนของหน่วยงานภาครัฐ
- (๗) การปรับปรุงการบริหารจัดการรายได้และรายจ่ายของภาครัฐ

๒.๔ กลไกการขับเคลื่อนกระบวนการพัฒนา

ยุทธศาสตร์ชาติจะเป็นแผนแม่บทหลักในการพัฒนาประเทศเพื่อให้ส่วนราชการและ
หน่วยงานต่างๆ ใช้เป็นแนวทางในการจัดทำแผนยุทธศาสตร์การพัฒนาประเทศในด้านต่างๆ อาทิ
แผนพัฒนาเศรษฐกิจและสังคมแห่งชาติ แผนเฉพาะด้านต่างๆ เช่น ด้านความมั่นคง เศรษฐกิจ การศึกษา
ศิลปวัฒนธรรม ฯลฯ แผนปฏิบัติการในระดับกระทรวงและในระดับพื้นที่ ให้มีความสอดคล้องกันตามห้วง
เวลานอกจากนี้ยุทธศาสตร์ชาติจะใช้เป็นกรอบในการจัดสรรงบประมาณและทรัพยากรอื่นๆ ของประเทศ
เพื่อขับเคลื่อนการพัฒนาอย่างมีเอกภาพให้บรรลุเป้าหมาย โดยจะต้องอาศัยการประสานความร่วมมือจาก
หลายภาคส่วน ภายใต้ระบบประชารัฐ คือ ความร่วมมือของภาครัฐภาคเอกชน ภาคประชาชนและ
ประชาสังคม ทั้งนี้ รัฐธรรมนูญแห่งราชอาณาจักรไทยจะได้มีการกำหนดเกี่ยวกับบทบาทของยุทธศาสตร์
ชาติและแนวทางในการนำยุทธศาสตร์ชาติไปสู่การปฏิบัติ เพื่อที่ส่วนราชการและหน่วยงานต่างๆ
จะสามารถขับเคลื่อนการพัฒนาได้อย่างต่อเนื่องและบูรณาการ

๒.๕ ปัจจัยความสำเร็จของยุทธศาสตร์ชาติ

๒.๕.๑ **สาระของยุทธศาสตร์ชาติ** กำหนดวิสัยทัศน์ระยะยาวที่ชัดเจน มีการกำหนดเป้าหมายและภาพในอนาคตของประเทศที่ชัดเจนและเป็นที่ยอมรับ เข้าใจ รับรู้ และยอมรับเป็นเจ้าของร่วมกัน สามารถถ่ายทอดเป้าหมายของยุทธศาสตร์ชาติ สู่เป้าหมายเฉพาะด้านต่างๆ ตามระยะเวลาเป็นช่วงๆ ของหน่วยงานปฏิบัติได้ และมีการกำหนดตัวชี้วัดที่สามารถวัดผลสัมฤทธิ์ได้

๒.๕.๒ **ระบบและกฎหมาย** มีกฎหมายรองรับ มีกลไกเชื่อมโยงกับแผนพัฒนาเศรษฐกิจและสังคมแห่งชาติและแผนในระดับต่างๆ เพื่อให้ส่วนราชการนายุทธศาสตร์ชาติไปปฏิบัติ รวมทั้งกรอบกฎหมายด้านการจัดสรรงบประมาณ ให้สามารถระดมทรัพยากรเพื่อผลักดันขับเคลื่อนการดำเนินการตามยุทธศาสตร์ชาติอย่างมีบูรณาการ และกรอบกฎหมายที่จะกำหนดให้การดำเนินการตามยุทธศาสตร์ชาติมีความต่อเนื่อง รวมทั้งมีระบบการติดตามและประเมินผลอย่างเป็นระบบในทุกระดับ

๒.๕.๓ **กลไกสู่การปฏิบัติ** มีกลไกที่สอดคล้อง/สอดคล้องตั้งแต่ระดับการจัดทำยุทธศาสตร์การนำไปสู่การปฏิบัติ และการติดตามประเมินผล รวมทั้งมีกลไกในการกำกับดูแล บริหารจัดการและการขับเคลื่อนยุทธศาสตร์ชาติสู่การปฏิบัติอย่างมีประสิทธิภาพและหน่วยงานปฏิบัติจะต้องมีความเข้าใจสามารถกำหนดแผนงานโครงการให้สอดคล้องกับเป้าหมายที่กำหนดไว้ในยุทธศาสตร์ชาติ

๑.๒ แผนพัฒนาเศรษฐกิจและสังคมแห่งชาติ ฉบับที่ ๑๒ (พ.ศ.๒๕๖๐ - ๒๕๖๔)

๑. หลักการสำคัญของแผนพัฒนาเศรษฐกิจและสังคมแห่งชาติ ฉบับที่ ๑๒ (พ.ศ.๒๕๖๐-๒๕๖๔)

หลักการพัฒนาประเทศที่สำคัญในระยะแผนพัฒนา ฉบับที่ ๑๒ ยึดหลัก “ปรัชญาของเศรษฐกิจพอเพียง” “การพัฒนาที่ยั่งยืน” และ “คนเป็นศูนย์กลางการพัฒนา” ที่ต่อเนื่องจากแผนพัฒนา ฉบับที่ ๙-๑๑ และยึดหลักการเจริญเติบโตทางเศรษฐกิจที่ลดความเหลื่อมล้ำและขับเคลื่อนการเจริญเติบโตจากการเพิ่มผลิตภาพการผลิตบนฐานการใช้ภูมิปัญญาและนวัตกรรม

สำหรับการกำหนดวิสัยทัศน์ของแผนพัฒนา ฉบับนี้ยึดวิสัยทัศน์ของกรอบยุทธศาสตร์ชาติ ที่กำหนดว่า “ประเทศไทยมีความมั่นคง มั่งคั่ง ยั่งยืน เป็นประเทศพัฒนาแล้ว ด้วยการพัฒนาตามหลักปรัชญาของเศรษฐกิจพอเพียง” ในขณะที่การกำหนดเป้าหมายและตัวชี้วัดในด้านต่าง ๆ ของแผนพัฒนา ได้ยึดเป้าหมายอนาคตประเทศไทยปี ๒๕๗๙ ที่เป็นเป้าหมายยุทธศาสตร์ชาติ ๒๐ ปี มาเป็นกรอบในการกำหนดเป้าหมายที่จะบรรลุใน ๕ ปี โดยที่เป้าหมายและตัวชี้วัดต้องสอดคล้องกับกรอบเป้าหมายการพัฒนา เศรษฐกิจ สังคม และสิ่งแวดล้อมที่องค์การระหว่างประเทศกำหนดขึ้น อาทิ การพัฒนาที่ยั่งยืน (sustainable development goals : SDGs) ที่องค์การสหประชาชาติกำหนดขึ้น เป็นต้น ส่วนแนวทางการพัฒนา ได้บูรณาการนโยบายหรือประเด็นพัฒนาที่สำคัญของประเด็นการปฏิรูปประเทศ ๓๗ วาระ และ ไทยแลนด์ ๔.๐

การจัดทำแผนขับเคลื่อน และการติดตามประเมินผลเน้นกระบวนการมีส่วนร่วม ทั้งจากภาครัฐ เอกชน ประชาชน และภาคการศึกษา ในทุกพื้นที่ของประเทศ เป็นกลไกประชารัฐที่รวมพลังให้สามารถกำหนดเป้าหมาย แนวทางการพัฒนา รวมทั้งแผนงานโครงการสำคัญที่ตอบสนองความต้องการ และแก้ไขปัญหาให้กับประชาชนได้อย่างสอดคล้องกับภูมิสังคมและเกิดผลสัมฤทธิ์อย่างจริงจังใน ๕ ปี

๒. กรอบวิสัยทัศน์และเป้าหมาย

๒.๑ กรอบวิสัยทัศน์แผนพัฒนาฯ ฉบับที่ ๑๒

จากสถานะของประเทศและบริบทการเปลี่ยนแปลงต่างๆ ที่ประเทศกำลังประสบอยู่ ทำให้การกำหนดวิสัยทัศน์แผนพัฒนาฯ ฉบับที่ ๑๒ ยังคงมีความต่อเนื่องจากวิสัยทัศน์แผนพัฒนาฯ ฉบับที่ ๑๑ และกรอบหลักการของการวางแผนที่น้อมนำและประยุกต์ใช้หลักปรัชญาของเศรษฐกิจพอเพียง ยึดคนเป็นศูนย์กลางของการพัฒนาอย่างมีส่วนร่วม การพัฒนาที่ยึดหลักสมดุล ยั่งยืน โดยวิสัยทัศน์ของการพัฒนาในแผนพัฒนาฯ ฉบับที่ ๑๒ ต้องให้ความสำคัญกับการกำหนดทิศทางการพัฒนาที่มุ่งสู่การเปลี่ยนผ่านประเทศไทยจากประเทศที่มีรายได้ปานกลางไปสู่ประเทศที่มีรายได้สูง มีความมั่นคง และยั่งยืน สังคมอยู่ร่วมกันอย่างมีความสุข และนำไปสู่การบรรลุวิสัยทัศน์ระยะยาว “มั่นคง มั่งคั่ง ยั่งยืน” ของประเทศ

การกำหนดตำแหน่งทางยุทธศาสตร์ของประเทศ (Country Strategic Positioning) เป็นการกำหนดตำแหน่งทางยุทธศาสตร์ของประเทศที่สอดคล้องกับยุทธศาสตร์ชาติที่ สศช. ได้จัดทำขึ้น ประเทศไทยเป็นประเทศรายได้สูงที่มีการกระจายรายได้อย่างเป็นธรรม เป็นศูนย์กลางด้านการขนส่งโลจิสติกส์ของภูมิภาคสู่ความเป็นชาติการค้าและบริการ (Trading and Service Nation) เป็นแหล่งผลิตสินค้าเกษตรอินทรีย์และเกษตรปลอดภัย แหล่งอุตสาหกรรมสร้างสรรค์และมินิวัตกรรมสูงที่เป็นมิตรต่อสิ่งแวดล้อม

๒.๒ เป้าหมาย

เพื่อให้เป็นไปตามวัตถุประสงค์ดังกล่าว ได้กำหนดเป้าหมายรวมการพัฒนาของ แผนพัฒนา ฉบับที่ ๑๒ ประกอบด้วย

๒.๑. คนไทยมีคุณลักษณะเป็นคนไทยที่สมบูรณ์ มีวินัย มีทัศนคติและ พฤติกรรมตาม บรรทัดฐานที่ดีของสังคม มีความเป็นพลเมืองตื่นรู้ มีความสามารถในการปรับตัวได้อย่างรู้เท่าทัน สถานการณ์ มีความรับผิดชอบและทำประโยชน์ต่อส่วนรวม มีสุขภาพกายและใจที่ดี มีความเจริญงอกงาม ทางจิตวิญญาณ มีวิถีชีวิตที่พอเพียง และมีความเป็นไทย

๒.๒. ความเหลื่อมล้ำทางด้านรายได้และความยากจนลดลง เศรษฐกิจฐานรากมีความ เข้มแข็ง ประชาชนทุกคนมีโอกาสในการเข้าถึงทรัพยากร การประกอบอาชีพ และบริการทางสังคมที่มี คุณภาพอย่างทั่วถึงและเป็นธรรม กลุ่มที่มีรายได้ต่ำสุดร้อยละ ๔๐ มีรายได้เพิ่มขึ้นอย่างน้อยร้อยละ ๑๕

๒.๓. ระบบเศรษฐกิจมีความเข้มแข็งและแข่งขันได้โครงสร้างเศรษฐกิจปรับสู่ เศรษฐกิจ ฐานบริการและดิจิทัล มีผู้ประกอบการรุ่นใหม่และเป็นสังคมผู้ประกอบการ ผู้ประกอบการขนาดกลางและ ขนาดเล็กที่เข้มแข็งสามารถใช้นวัตกรรมและเทคโนโลยีดิจิทัลในการสร้างสรรค์คุณค่าสินค้าและบริการ มีระบบการผลิตและให้บริการจากฐานรายได้เต็มที่มีมูลค่าเพิ่มสูงขึ้น และมีการลงทุนในการผลิตและ บริการฐานความรู้ขั้นสูงใหม่ๆ ที่เป็นมิตรกับสิ่งแวดล้อมและชุมชน รวมทั้งกระจายฐานการผลิตและการ ให้บริการสู่ภูมิภาคเพื่อลดความเหลื่อมล้ำ โดยเศรษฐกิจไทยมีเสถียรภาพและมีอัตราการขยายตัวเฉลี่ยร้อยละ ๕ ต่อปี และมีปัจจัยสนับสนุน อาทิระบบโลจิสติกส์ พลังงาน และการลงทุนวิจัยและพัฒนาที่เอื้อต่อ การขยายตัวของภาคการผลิตและบริการ

๒.๔. ทูทางธรรมชาติและคุณภาพสิ่งแวดล้อมสามารถสนับสนุนการเติบโตที่ เป็นมิตรกับ สิ่งแวดล้อม มีความมั่นคงทางอาหาร พลังงาน และน้ำ โดยเพิ่มพื้นที่ป่าไม้ให้ได้ร้อยละ ๔๐ ของ พื้นที่ ประเทศเพื่อรักษาความสมดุลของระบบนิเวศ ลดการปล่อยก๊าซเรือนกระจกในภาคพลังงานและขนส่ง ไม่น้อยกว่าร้อยละ ๗ ภายในปี ๒๕๖๓ เทียบกับการปล่อยในกรณีปกติ มีปริมาณหรือสัดส่วนของขยะ มูลฝอยที่ได้รับการจัดการอย่างถูกหลักสุขาภิบาลเพิ่มขึ้น และรักษาคุณภาพน้ำและคุณภาพอากาศในพื้นที่ วิฤฤตให้อยู่ในเกณฑ์มาตรฐาน

๒.๕. มีความมั่นคงในเอกราชและอธิปไตย สังคมปลอดภัย สามัคคี สร้างภาพลักษณ์ดี และเพิ่มความเชื่อมั่นของนานาชาติต่อประเทศไทย ความขัดแย้งทางอุดมการณ์และความคิดในสังคมลดลง ปัญหาอาชญากรรมลดลง ปริมาณความสูญเสียจากภัยโจรสลัดและการลักลอบขนส่ง สินค้าและค่านมนุษย์ ลดลง มีความพร้อมที่ปกป้องประชาชนจากการก่อการร้ายและภัยพิบัติทางธรรมชาติ ประเทศไทยมีส่วน ร่วมในการกำหนดบรรทัดฐานระหว่างประเทศ เกิดความเชื่อมโยงการขนส่ง โลจิสติกส์ ห่วงโซ่มูลค่า เป็นหุ้นส่วนการพัฒนาที่สำคัญในอนุภูมิภาค ภูมิภาค และโลก อัตราการเติบโตของมูลค่า การลงทุนและ การส่งออกของไทยในอนุภูมิภาค ภูมิภาค และอาเซียนสูงขึ้น

๒.๖. มีระบบบริหารจัดการภาครัฐที่มีประสิทธิภาพ ทันสมัย โปร่งใส ตรวจสอบได้ กระจายอำนาจและมีส่วนร่วมจากประชาชน บทบาทภาครัฐในการให้บริการซึ่งภาคเอกชน ดำเนินการ แทนได้ดีกว่าลดลง เพิ่มการใช้ระบบดิจิทัลในการให้บริการ ปัญหาคอร์รัปชันลดลง และการบริหารจัดการ ขององค์กรปกครองส่วนท้องถิ่นมีอิสระมากขึ้น โดยอันดับประสิทธิภาพภาครัฐที่จัดทำโดยสถาบัน การจัดการนานาชาติและอันดับความยากง่ายในการดำเนินธุรกิจในประเทศดีขึ้น การใช้จ่ายภาครัฐและ ระบบงบประมาณมีประสิทธิภาพสูง ฐานภาษีกว้างขึ้น และดัชนีการรับรู้การทุจริตดีขึ้น รวมถึงมีบุคลากร ภาครัฐที่มีความรู้ความสามารถและปรับตัวได้ทันกับยุคดิจิทัลเพิ่มขึ้น

๓. ยุทธศาสตร์การพัฒนาประเทศ

ยุทธศาสตร์ในแผนพัฒนาฯ ฉบับที่ ๑๒ มีทั้งหมด ๑๐ ยุทธศาสตร์ โดยมี ๖ ยุทธศาสตร์ ตามกรอบยุทธศาสตร์ชาติ ๒๐ ปี และอีก ๔ ยุทธศาสตร์ที่เป็นปัจจัยสนับสนุน ดังนี้

๓.๑ การเสริมสร้างและพัฒนาศักยภาพทุนมนุษย์ทุนมนุษย์ ของประเทศไทยยังมีปัญหา ในด้านคุณภาพคนในแต่ละช่วงวัย โดยผลลัพธ์ทางการศึกษาของเด็กวัยเรียนค่อนข้างต่ำ การพัฒนา ความรู้และทักษะของแรงงานไม่ตรงกับตลาดงาน ในขณะที่คนไทยจำนวนมากไม่น้อยยังไม่สามารถคัดกรอง และเลือกรับวัฒนธรรมได้อย่างเหมาะสม ซึ่งส่งผลกระทบต่อวิกฤตค่านิยม ทศนคติ และพฤติกรรมในการดำเนิน ชีวิต การพัฒนาในระยะต่อไปจึงต้องให้ความสำคัญกับการวางรากฐานการพัฒนาคนให้มีความสมบูรณ์ เพื่อให้คนไทยมีทศนคติ และพฤติกรรมตามบรรทัดฐานที่ดีของสังคม ได้รับการศึกษาที่มีคุณภาพสูง ตามมาตรฐานสากล และสามารถเรียนรู้ด้วยตนเองอย่างต่อเนื่อง มีสุขภาวะที่ดีขึ้น คนทุกช่วงวัยมีทักษะ ความรู้ และความสามารถเพิ่มขึ้น รวมทั้งสถาบันทางสังคมมีความเข้มแข็งและมีส่วนร่วมในการพัฒนา ประเทศเพิ่มขึ้น แนวทางการพัฒนาที่สำคัญ ประกอบด้วย

- (๑) ปรับเปลี่ยนค่านิยมคนไทยให้มีคุณธรรมจริยธรรม มีวินัย จิตสาธารณะ และ พฤติกรรมที่พึงประสงค์
- (๒) พัฒนาศักยภาพคนให้มีทักษะความรู้และความสามารถในการดำรงชีวิตอย่างมีคุณค่า
- (๓) ยกระดับคุณภาพการศึกษาและการเรียนรู้ตลอดชีวิต
- (๔) ลดปัจจัยเสี่ยงด้านสุขภาพและให้ทุกภาคส่วนคำนึงถึงผลกระทบต่อสุขภาพ
- (๕) เพิ่มประสิทธิภาพการบริหารจัดการระบบสุขภาพภาครัฐและปรับระบบการเงิน การคลังด้านสุขภาพ
- (๖) พัฒนาระบบการดูแลและสร้างสภาพแวดล้อมที่เหมาะสมกับ สังคมสูงวัย
- (๗) ผลักดันให้สถาบันทางสังคมมีส่วนร่วมพัฒนาประเทศอย่างเข้มแข็ง

๓.๒ ยุทธศาสตร์การสร้างความเป็นธรรมและลดความเหลื่อมล้ำในสังคม การพัฒนา ในช่วงที่ผ่านมาทำให้สังคมไทยก้าวหน้าไปหลายด้าน แต่การแก้ปัญหาความเหลื่อมล้ำและสร้างความเป็น ธรรมในสังคมไทยมีความคืบหน้าช้า ทั้งเรื่องความแตกต่างของรายได้ระหว่างกลุ่มประชากร ความแตกต่างของคุณภาพการบริการภาครัฐ รวมทั้งข้อจำกัดในการเข้าถึงกระบวนการยุติธรรมและ เทคโนโลยีของกลุ่มผู้ด้อยโอกาสและกลุ่มที่อยู่ในพื้นที่ห่างไกล ดังนั้น การพัฒนาในระยะต่อไป จึงจำเป็นต้องมุ่งลดปัญหาความ เหลื่อมล้ำด้านรายได้ของกลุ่มคนที่มีฐานะทางเศรษฐกิจสังคมที่ต่างกััน แก้ไขปัญหาความยากจน เพิ่มโอกาสการเข้าถึงบริการพื้นฐานทางสังคมของภาครัฐรวมทั้งเพิ่มศักยภาพ ชุมชนและเศรษฐกิจฐานรากให้มีความเข้มแข็ง เพื่อให้ชุมชนพึ่งพาตนเองและได้รับส่วนแบ่งผลประโยชน์ ทางเศรษฐกิจมากขึ้น แนวทางการพัฒนาสำคัญ ประกอบด้วย

- (๑) การเพิ่มโอกาสให้กับกลุ่มเป้าหมาย ประชากรร้อยละ ๔๐ ที่มีรายได้ต่ำสุดสามารถ เข้าถึงบริการที่มีคุณภาพของรัฐและมีอาชีพ
- (๒) การกระจายการให้บริการภาครัฐทั้งด้านการศึกษา สาธารณสุข และสวัสดิการที่มี คุณภาพให้ครอบคลุมและทั่วถึง
- (๓) เสริมสร้างศักยภาพชุมชนการพัฒนาเศรษฐกิจชุมชนและการสร้างความเข้มแข็ง การเงินฐานรากตามหลัก ๓๓ ปรัชญาของเศรษฐกิจพอเพียง เพื่อให้ชุมชนสามารถพึ่งพาตนเองได้ มีสิทธิใน การจัดการที่ดินและทรัพยากร ภายในชุมชน

๓.๓ ยุทธศาสตร์การสร้างความเข้มแข็งทางเศรษฐกิจและแข่งขันได้อย่างยั่งยืน เศรษฐกิจไทยขยายตัวต่ำกว่าศักยภาพอย่างต่อเนื่องเป็นเวลาหลายปี ทั้งจากผลกระทบของเศรษฐกิจโลก ขบเซา และข้อจำกัดภายในประเทศเองที่เป็นอุปสรรคต่อการเพิ่มผลิตภาพและขีดความสามารถในการแข่งขัน รวมทั้งฐานเศรษฐกิจภายในประเทศขยายตัวช้า

การพัฒนา ๕ ปีต่อจากนี้ไป จึงเน้นให้เศรษฐกิจเติบโตได้ตามศักยภาพและมีเสถียรภาพ ภาคส่งออกมีการพัฒนาจนสามารถขยายตัวและเป็นกลไกสำคัญในการขับเคลื่อนเศรษฐกิจไทย ผลิตภาพการผลิตของประเทศเพิ่มขึ้น การลงทุนภาครัฐและเอกชนมีการขยายตัวอย่างต่อเนื่องและมาจากความร่วมมือกันมากขึ้น ประชาชนและผู้ประกอบการเข้าสู่ระบบภาษีมากขึ้น และประเทศไทยมีขีดความสามารถในการแข่งขัน ทางเศรษฐกิจสูงขึ้น นอกจากนี้ ยังเน้นให้เศรษฐกิจรายสาขามีการเติบโตอย่างเข้มแข็ง ภาคการเกษตรเน้นเกษตรกรรมยั่งยืนและให้เกษตรกรมีรายได้เพิ่มขึ้น มีการพัฒนาเมืองอุตสาหกรรมนิเวศ การท่องเที่ยวสามารถทำรายได้และแข่งขันได้มากขึ้น วิสาหกิจขนาดกลางและขนาดย่อมมีบทบาทต่อระบบเศรษฐกิจมากขึ้น ภาคการเงินมีประสิทธิภาพเพิ่มขึ้น โดยมีแนวทางการพัฒนาที่สำคัญ ประกอบด้วย

(๑) การบริหารจัดการเศรษฐกิจส่วนรวม ทั้งในด้านการคลัง

(๒) การเสริมสร้างและพัฒนาขีดความสามารถในการแข่งขันของภาคการผลิตและบริการมุ่งเน้นการสร้างเชื่อมโยงของห่วงโซ่มูลค่าระหว่างภาคเกษตร อุตสาหกรรม บริการและการค้า การลงทุน เพื่อยกระดับศักยภาพในการแข่งขันของประเทศ โดยยกระดับการผลิตสินค้าเกษตรและอาหารเข้าสู่ระบบมาตรฐาน ต่อยอดความเข้มแข็งของอุตสาหกรรมที่มีศักยภาพปัจจุบันเพื่อยกระดับไปสู่อุตสาหกรรมที่ใช้เทคโนโลยีขั้นสูง วางอนาคตรากฐานการพัฒนาอุตสาหกรรม เสริมสร้างขีดความสามารถในการแข่งขันในเชิงธุรกิจของภาคบริการ ปรับปรุงแก้ไขกฎหมายและกฎระเบียบเพื่อส่งเสริมการค้าที่เป็นธรรมและอำนวยความสะดวกด้านการค้า การลงทุน

๓.๔ ยุทธศาสตร์การเติบโตที่เป็นมิตรกับสิ่งแวดล้อมเพื่อการพัฒนาที่ยั่งยืน ปัจจุบันสภาพ ทรัพยากรธรรมชาติและสิ่งแวดล้อมกำลังเป็นจุดอ่อนสำคัญต่อการรักษาฐานการผลิตและการให้บริการรวมทั้งการดำรงชีวิตของคนไทย ซึ่งปัญหาดังกล่าวเกิดจากการลดลงของพื้นที่ป่าไม้ ทรัพยากรดินเสื่อมโทรม ความหลากหลายทางชีวภาพถูกคุกคาม ความเสี่ยงในการขาดแคลนทรัพยากรน้ำในอนาคต ปัญหาสิ่งแวดล้อมเพิ่มสูงขึ้นตามการขยายตัวของเศรษฐกิจและชุมชนเมือง การเปลี่ยนแปลงสภาพภูมิอากาศและภัยพิบัติทางธรรมชาติมีความผันผวนและรุนแรงมากขึ้น และข้อตกลงระหว่างประเทศเกี่ยวกับการเปลี่ยนแปลงสภาพ ภูมิอากาศทวีความเข้มข้น ซึ่งจะส่งผลต่อแนวทางการพัฒนาประเทศในอนาคต

ดังนั้น การพัฒนาในระยะต่อไปจึงมุ่งเน้นการรักษาและฟื้นฟูฐานทรัพยากรธรรมชาติ การสร้างความมั่นคงด้านน้ำและการบริหารจัดการทรัพยากรน้ำให้มีประสิทธิภาพ การสร้างคุณภาพสิ่งแวดล้อมที่ดี ลดมลพิษและลดผลกระทบต่อสุขภาพของประชาชนและระบบนิเวศ การเพิ่มประสิทธิภาพการลดก๊าซเรือนกระจกและขีดความสามารถในการปรับตัวต่อการเปลี่ยนแปลงสภาพภูมิอากาศ และการเพิ่ม ประสิทธิภาพการบริหารจัดการเพื่อลดความเสี่ยงจากภัยพิบัติ และลดความสูญเสียในชีวิตและทรัพย์สินที่เกิด จากสาธารณภัย แนวทางการพัฒนาสำคัญ ประกอบด้วย

(๑) การรักษาฟื้นฟูทรัพยากรธรรมชาติ สร้าง สมดุลของการอนุรักษ์และใช้ประโยชน์
อย่างยั่งยืนและเป็นธรรม

(๒) เพิ่มประสิทธิภาพการบริหารจัดการ ทรัพยากรน้ำเพื่อให้เกิดความมั่นคงสมดุล
และยั่งยืน

(๓) การแก้ไขปัญหาวิกฤตสิ่งแวดล้อม

(๔) ส่งเสริมการผลิตและการบริโภคที่เป็นมิตรกับสิ่งแวดล้อม

(๕) สนับสนุนการลดการปล่อยก๊าซเรือนกระจกและเพิ่มขีดความสามารถในการ
ปรับตัวต่อการเปลี่ยนแปลงสภาพภูมิอากาศ

(๖) การบริหารจัดการเพื่อลดความเสี่ยงด้านภัยพิบัติ

(๗) การพัฒนาระบบการบริหารจัดการและกลไกแก้ไขปัญหาความขัดแย้งด้าน
ทรัพยากรธรรมชาติและสิ่งแวดล้อม

(๘) การพัฒนาความร่วมมือด้านสิ่งแวดล้อมระหว่างประเทศ

**๓.๕ ยุทธศาสตร์การเสริมสร้างความมั่นคงแห่งชาติเพื่อการพัฒนาประเทศสู่ความ
มั่งคั่งและยั่งยืน** กระแสโลกาภิวัตน์และความก้าวหน้าทางเทคโนโลยีในปัจจุบันมีแนวโน้มส่งผลกระทบต่อ
ความมั่นคงและเสถียรภาพของประเทศไทยในหลายมิติ ทั้งภัยคุกคามภายนอกในเรื่องการขยายอิทธิพล
และการเพิ่มบทบาทของประเทมหาอำนาจในภูมิภาคต่าง ๆ ของโลก อาชญากรรมข้ามชาติและการ
ก่อการร้ายและภัยคุกคามภายในประเทศ ได้แก่ความเห็นต่างทางความคิดและอุดมการณ์ของคนในชาติ
การสร้างสถานการณ์ในจังหวัดชายแดนภาคใต้ และการคุกคามทางเศรษฐกิจ โดยอาชญากรรม
คอมพิวเตอร์ ดังนั้น การพัฒนาใน ระยะต่อไปจึงเน้นในเรื่องการปกป้องและเชิดชูสถาบันพระมหากษัตริย์ให้
เป็นสถาบันหลักของประเทศ สังคมมีความสมานฉันท์ ประชาชนมีส่วนร่วมป้องกันแก้ไขปัญหาความมั่นคง
ประชาชนในจังหวัดชายแดนภาคใต้มีความปลอดภัยในชีวิตและทรัพย์สิน มีโอกาสในการศึกษาและ
การประกอบอาชีพที่สร้างรายได้เพิ่มขึ้น ประเทศไทยมีความสัมพันธ์และความร่วมมือด้านความมั่นคงกับ
นานาประเทศในการป้องกันภัยคุกคามในรูปแบบต่าง ๆ ควบคู่ไปกับการรักษาผลประโยชน์ของชาติมี
ความพร้อมต่อการรับมือภัยคุกคามทั้งภัยคุกคามทางทหารและภัยคุกคามอื่น ๆ และแผนงานด้าน
ความมั่นคงมีการบูรณาการสอดคล้องกับนโยบายการพัฒนาเศรษฐกิจ สังคม ทรัพยากรธรรมชาติและ
สิ่งแวดล้อม แนวทางการพัฒนาสำคัญ ประกอบด้วย

(๑) การรักษาความมั่นคงภายใน เพื่อให้เกิด ความสงบในสังคมและอำรงไว้ซึ่งสถาบัน
หลักของชาติ

(๒) การพัฒนาเสริมสร้างศักยภาพการป้องกันประเทศ เพื่อเตรียมความพร้อมในการ
รับมือภัยคุกคามทั้งการทหารและภัยคุกคามอื่น ๆ

(๓) การส่งเสริมความร่วมมือกับต่างประเทศด้านความมั่นคง เพื่อบูรณาการความ
ร่วมมือกับมิตรประเทศเพื่อผลประโยชน์ทางเศรษฐกิจ สังคม และการป้องกันภัยคุกคามข้ามชาติ

(๔) การรักษาความมั่นคงและผลประโยชน์ของชาติทางทะเลเพื่อคงไว้ซึ่งอำนาจ
อธิปไตยและสิทธิอธิปไตยในเขตทะเล

(๕) การบริหารจัดการความมั่นคงเพื่อการพัฒนาเพื่อให้เกิดความสอดคล้องกันระหว่าง
แผนงานที่เกี่ยวข้องกับความมั่นคงการพัฒนาภายใต้การมีส่วนร่วมของภาค ประชาชน

๓.๖ ยุทธศาสตร์การบริหารจัดการในภาครัฐ การป้องกันการทุจริตประพฤติมิชอบ และธรรมาภิบาลในสังคมไทย ระบบการบริหารจัดการในภาครัฐที่ขาดประสิทธิภาพเป็นอุปสรรคที่สำคัญต่อการพัฒนาประเทศมาอย่างต่อเนื่องทั้งการให้บริการประชาชนยังไม่ได้มาตรฐานสากล การบังคับใช้กฎหมายที่ขาดประสิทธิภาพการบริหารจัดการและการให้บริการของท้องถิ่นขาดความโปร่งใส ระบบและกระบวนการยุติธรรมไม่สามารถอำนวยความสะดวกได้อย่างเสมอภาคและเป็นธรรม รวมทั้งการทุจริตประพฤติมิชอบใน สังคมไทย การพัฒนาระยะต่อไปจึงต้องเร่งปฏิรูปการบริหารจัดการภาครัฐให้เกิดผลสัมฤทธิ์อย่างจริงจัง โดยมุ่งเน้นในเรื่องการลดสัดส่วนค่าใช้จ่ายด้านบุคลากร และเพิ่มประสิทธิภาพการบริหารจัดการและการให้บริการของภาครัฐ รวมทั้งประสิทธิภาพการประกอบธุรกิจของประเทศ การเพิ่มประสิทธิภาพการบริหาร จัดการที่ดีขององค์กรปกครองส่วนท้องถิ่น การปรับคะแนนดัชนีการรับรู้การทุจริตให้อยู่ในระดับที่ดีขึ้น และการลดจำนวนการดำเนินคดีกับผู้มิได้กระทำความผิด แนวทางการพัฒนาสำคัญประกอบด้วย

(๑) ปรับปรุงโครงสร้างหน่วยงาน บทบาท ภารกิจ และคุณภาพบุคลากรภาครัฐ ให้มีความโปร่งใส ทันสมัย คล่องตัว มีขนาดที่เหมาะสม เกิดความคุ้มค่า

(๒) ปรับปรุงกระบวนการงบประมาณ และสร้างกลไกในการติดตามตรวจสอบการเงินการคลังภาครัฐ เพื่อให้การจัดสรรและการใช้จ่ายมีประสิทธิภาพ

(๓) เพิ่มประสิทธิภาพและยกระดับการให้บริการสาธารณะให้ได้ มาตรฐานสากล เพื่อให้ประชาชนและภาคธุรกิจได้รับบริการที่มีคุณภาพได้มาตรฐานและอำนวยความสะดวกตรงตามความต้องการ

(๔) เพิ่มประสิทธิภาพการบริหารจัดการให้แก่องค์กรปกครองส่วนท้องถิ่น เพื่อให้ประชาชนได้รับการบริการอย่างมีประสิทธิภาพและทั่วถึง

(๕) ป้องกันและปราบปรามการทุจริตและประพฤติมิชอบเพื่อให้สังคมไทยมีวินัย โปร่งใส และยุติธรรม

(๖) ปฏิรูปกฎหมายและกระบวนการยุติธรรมให้มีความทันสมัยเป็นธรรม และสอดคล้องกับข้อบังคับสากลหรือข้อตกลงระหว่างประเทศ

๓.๗ ยุทธศาสตร์การพัฒนาโครงสร้างพื้นฐานและระบบโลจิสติกส์ ที่ผ่านมามีการพัฒนาโครงสร้างพื้นฐานและระบบโลจิสติกส์ของประเทศประสบปัญหาด้านความต่อเนื่องในการดำเนินการ และปัญหาเชิงปริมาณ คุณภาพ และการบริหารจัดการการให้บริการที่สอดคล้องกับมาตรฐานสากล ทำให้มีข้อจำกัดในการสนับสนุนการพัฒนาประเทศให้มีประสิทธิภาพ การพัฒนาในระยะต่อไปจึงมุ่งเน้นในเรื่องการลดความเข้มของการใช้พลังงานและลด ต้นทุนโลจิสติกส์ของประเทศ การพัฒนาระบบขนส่งทางรางและทางน้ำเพิ่มปริมาณการเดินทางด้วยระบบ ขนส่งสาธารณะในเขตเมือง และขยายขีดความสามารถในการรองรับปริมาณผู้โดยสารของท่าอากาศยานใน กรุงเทพมหานครและท่าอากาศยานในภูมิภาค การเพิ่มความสามารถในการแข่งขันด้านโลจิสติกส์และการอำนวยความสะดวกทางการค้า การพัฒนาด้านพลังงานเพื่อเพิ่มสัดส่วนการใช้พลังงานทดแทนต่อปริมาณการใช้พลังงานขั้นสุดท้าย และลดการพึ่งพาก๊าซธรรมชาติในการผลิตไฟฟ้า การพัฒนาเศรษฐกิจดิจิทัล และการพัฒนาด้านสาธารณสุข (น้ำประปา) แนวทางการพัฒนาสำคัญ ประกอบด้วย

(๑) การพัฒนาโครงสร้างพื้นฐานด้านขนส่ง

(๒) การสนับสนุนการพัฒนาแบบขนส่ง

(๓) พัฒนาระบบโลจิสติกส์

- (๔) พัฒนาด้านพลังงาน
- (๕) พัฒนาเศรษฐกิจดิจิทัล
- (๖) พัฒนาระบบน้ำประปา

๓.๘ ยุทธศาสตร์การพัฒนาวิทยาศาสตร์เทคโนโลยีวิจัย และนวัตกรรม การพัฒนาเศรษฐกิจของประเทศไทยในช่วงระยะเวลาที่ผ่านมา อาศัยการเพิ่มประสิทธิภาพจากปัจจัยความได้เปรียบด้านแรงงาน ทรัพยากรธรรมชาติ และการนำเข้าเทคโนโลยีสำเร็จรูปจากต่างประเทศมากกว่าการสะสมองค์ความรู้ เพื่อพัฒนาเทคโนโลยีของตนเอง ทำให้ส่วนแบ่งผลประโยชน์ทางด้านเทคโนโลยีซึ่งมีมูลค่าเพิ่มสูงตกอยู่กับประเทศผู้เป็นเจ้าของเทคโนโลยี อีกทั้งการลงทุนด้านการวิจัยและพัฒนาอย่างไม่เพียงพอที่จะขับเคลื่อนประเทศสู่สังคมนวัตกรรมได้ การพัฒนาจึงเน้นในเรื่องการเพิ่มความเข้มแข็งด้านวิทยาศาสตร์และเทคโนโลยีของประเทศ และการเพิ่มความสามารถในการประยุกต์ใช้วิทยาศาสตร์เทคโนโลยีและนวัตกรรมเพื่อยกระดับความสามารถการแข่งขันของภาคการผลิตและบริการคุณภาพชีวิตของประชาชน แนวทางการพัฒนาสำคัญ ประกอบด้วย

- (๑) เร่งส่งเสริมการลงทุนวิจัยและพัฒนาและผลักดันสู่การใช้ประโยชน์ในเชิงพาณิชย์และเชิงสังคม
- (๒) พัฒนาผู้ประกอบการให้เป็นผู้ประกอบการทางเทคโนโลยี
- (๓) พัฒนาสถานะแวดล้อมของการพัฒนาวิทยาศาสตร์ เทคโนโลยีวิจัย และนวัตกรรมด้านบุคลากรวิจัย

๓.๙ ยุทธศาสตร์การพัฒนาภาคเมืองและพื้นที่เศรษฐกิจ ในช่วงแผนพัฒนา ฉบับที่ ๑๒ ประเทศไทยต้องใช้ประโยชน์จากศักยภาพและภูมิสังคมเฉพาะของพื้นที่ และการดำเนินยุทธศาสตร์เชิงรุกเพื่อเสริมจุดเด่นในระดับภาคและจังหวัดในการเป็นฐานการผลิตและบริการที่สำคัญ ประกอบกับการขยายตัวของประชากรในเขตเมืองจะเป็นโอกาสในการกระจายความเจริญและยกระดับรายได้ของประชาชนโดยการพัฒนาเมืองให้เป็นเมืองน่าอยู่และมีศักยภาพในการรองรับการค้าการลงทุน รวมทั้งลดแรงกดดันจากการกระจุกตัวของพัฒนาในกรุงเทพฯ และภาคกลางไปสู่ภูมิภาค นอกจากนี้การเป็นส่วนหนึ่งของประชาคมเศรษฐกิจอาเซียนยังเป็นโอกาสในการเปิดพื้นที่เศรษฐกิจใหม่บริเวณชายแดนเชื่อมโยงการค้าการลงทุนในภูมิภาคของไทยกับประเทศเพื่อนบ้านอีกด้วย ๑๗ ดังนั้น การพัฒนาจึงมุ่งเน้นในเรื่องการลดช่องว่างรายได้ระหว่างภาคและมีการกระจายรายได้ที่เป็นธรรมมากขึ้น การเพิ่มจำนวนเมืองศูนย์กลางของจังหวัดเป็นเมืองน่าอยู่สำหรับคนทุกกลุ่มในสังคม พื้นที่ฐานเศรษฐกิจหลักมีระบบการผลิตที่มีประสิทธิภาพสูงและเป็นมิตรต่อสิ่งแวดล้อม และการเพิ่มมูลค่าการลงทุนในพื้นที่เศรษฐกิจใหม่บริเวณชายแดน แนวทางการพัฒนาสำคัญ ประกอบด้วย

- (๑) การพัฒนาภาคเพื่อสร้างโอกาสทางเศรษฐกิจให้กระจายตัวอย่างทั่วถึงพัฒนาภาคเหนือให้เป็นฐานเศรษฐกิจสร้างสรรค์มูลค่าสูงพัฒนาภาคตะวันออกเฉียงเหนือให้หลุดพ้นจากความยากจนสู่เป้าหมายการพึ่งตนเองพัฒนาภาคกลางเป็นฐานเศรษฐกิจชั้นนำ พัฒนาภาคใต้เป็นฐานการสร้างรายได้ที่หลากหลาย
- (๒) การพัฒนาเมือง
- (๓) การพัฒนาพื้นที่เศรษฐกิจ

๓.๑๐ ยุทธศาสตร์ความร่วมมือระหว่างประเทศเพื่อการพัฒนา การพัฒนาความร่วมมือระหว่างประเทศของไทยในช่วงแผนพัฒนาฯ ฉบับที่ ๑๒ ยึดหลักคิดเสรีเปิดเสรีและเปิดโอกาส โดยมุ่งเน้นการพัฒนาและขยายความร่วมมือทั้งด้านเศรษฐกิจ สังคม ความมั่นคง และอื่น ๆ กับมิตรประเทศ และเป็นการขับเคลื่อนต่อเนื่องจากการดำเนินการภายใต้แผนพัฒนาฯ ฉบับที่ ๑๑ โดยกำหนดเป็นแนวทางการดำเนินนโยบายการค้าและการลงทุนที่เสรี เปิดกว้างและเป็นธรรม ดำเนินยุทธศาสตร์เชิงรุกในการแสวงหาตลาดใหม่ ๆ ส่งเสริมให้ผู้ประกอบการไทยไปลงทุนในต่างประเทศ และส่งเสริมความร่วมมือเพื่อการพัฒนา กับประเทศในอนุภูมิภาคและภูมิภาครวมทั้งประเทศนอกภูมิภาค

๔. แนวทางการพัฒนา

๔.๑ การยกระดับศักยภาพการแข่งขันและการหลุดพ้นกับดักรายได้ปานกลางสู่รายได้สูง

- ๔.๑.๑ การส่งเสริมด้านการวิจัยและพัฒนา
- ๔.๑.๒ การพัฒนาผลิตภาพแรงงาน
- ๔.๑.๓ การส่งเสริมผู้ประกอบการที่เข้มแข็งและพาณิชย์ดิจิทัล
- ๔.๑.๔ การลงทุนโครงสร้างพื้นฐานเร่งลงทุนและพัฒนาโครงสร้างพื้นฐานด้านการคมนาคมขนส่งเพื่อเชื่อมโยงพื้นที่
- ๔.๑.๕ การปรับโครงสร้างการผลิต

๔.๒ การพัฒนาศักยภาพคนตามช่วงวัยและการปฏิรูประบบเพื่อสร้างสังคมสูงวัยอย่างมีคุณภาพ

- ๔.๒.๑ การพัฒนาศักยภาพคนในทุกช่วงวัยให้สนับสนุนการเจริญเติบโตของประเทศ
- ๔.๒.๒ การยกระดับคุณภาพการศึกษาและการเรียนรู้ให้มีคุณภาพ เท่าเทียมและทั่วถึงโดย
- ๔.๒.๓ การพัฒนาด้านสุขภาพ โดยส่งเสริมการพัฒนาเทคโนโลยีและนวัตกรรมทางการแพทย์
- ๔.๒.๔ การสร้างสภาพแวดล้อมและนวัตกรรมที่เอื้อต่อการดำรงชีพในสังคมสูงวัย

๔.๓ การลดความเหลื่อมล้ำทางสังคม

- ๔.๓.๑ การยกระดับรายได้และสร้างโอกาสในการประกอบอาชีพ
- ๔.๓.๒ การจัดบริการทางสังคมให้ทุกคนตามสิทธิขั้นพื้นฐาน และเน้นการสร้างภูมิคุ้มกันระดับปัจเจก
- ๔.๓.๓ การสร้างความเสมอภาคในการเข้าถึงทรัพยากร
- ๔.๓.๔ การเข้าถึงกระบวนการยุติธรรมอย่างเสมอภาค

๔.๔ การรองรับการเชื่อมโยงภูมิภาคและความเป็นเมือง

- ๔.๔.๑ การลงทุนด้านโครงสร้างพื้นฐานและสิ่งอำนวยความสะดวกของเมือง ๔.๔.๒ การพัฒนาด้านการขนส่งและโลจิสติกส์เชื่อมโยงกับเพื่อนบ้าน
- ๔.๔.๓ การส่งเสริมการลงทุน การค้าชายแดน และการจัดตั้งเขตพัฒนาเศรษฐกิจพิเศษ

๔.๕ การสร้างความเจริญเติบโตทางเศรษฐกิจและสังคมอย่างเป็นมิตรกับสิ่งแวดล้อม

๔.๕.๑ การรักษาทุนทางธรรมชาติเพื่อการเติบโตสีเขียว ใช้ประโยชน์จากทุนธรรมชาติ

๔.๕.๒ การส่งเสริมการบริโภคที่เป็นมิตรกับสิ่งแวดล้อม

๔.๕.๓ การส่งเสริมการผลิต การลงทุน และการสร้างงานสีเขียว

๔.๕.๔ การจัดการมลพิษและรักษาคุณภาพสิ่งแวดล้อม

๔.๕.๕ การพัฒนาความร่วมมือด้านสิ่งแวดล้อมระหว่างประเทศ

๔.๕.๖ การเพิ่มขีดความสามารถในการปรับตัวเพื่อรองรับการเปลี่ยนแปลงสภาพ

ภูมิอากาศและการบริหารจัดการเพื่อลดความเสี่ยงด้านภัยพิบัติ

๔.๖ การบริหารราชการแผ่นดินที่มีประสิทธิภาพ

๔.๖.๑ การสร้างความโปร่งใส

๔.๖.๒ การพัฒนาบุคลากรภาครัฐ

๔.๖.๓ การสร้างรูปแบบการพัฒนา อปท. ให้เหมาะสม

๔.๖.๔ การสร้างระบบตรวจสอบ ติดตามและประเมินผลที่มีประสิทธิภาพ

๑.๓ แผนพัฒนาภาค/แผนพัฒนากลุ่มจังหวัด/แผนพัฒนาจังหวัด

➤ แผนพัฒนาภาคตะวันออกเฉียงเหนือ

แผนพัฒนาภาค เป็นแผนที่ยึดกระบวนการมีส่วนร่วมของทุกภาคส่วนจากทุกจังหวัด ทั้ง ๔ ภูมิภาคขึ้น เพื่อสนับสนุนจังหวัดและกลุ่มจังหวัดให้สามารถ ใช้เป็นกรอบแนวทางในการจัดทำ แผนพัฒนาจังหวัดและแผนพัฒนากลุ่มจังหวัด แผนพัฒนาภาค จัดทำโดยสำนักงานพัฒนาการเศรษฐกิจ และสังคมแห่งชาติ (สศช.) มีวัตถุประสงค์เพื่อให้เกิดการพัฒนาที่สมดุล ยึดแนวคิดการพัฒนาตาม “ปรัชญาของเศรษฐกิจพอเพียง” โดยประกอบไปด้วย ยุทธศาสตร์การพัฒนาภาคเหนือ ยุทธศาสตร์การ พัฒนาภาคตะวันออกเฉียงเหนือ ยุทธศาสตร์การพัฒนาภาคกลาง ยุทธศาสตร์การพัฒนาภาคใต้ ซึ่งเขตเทศบาลตำบลกระสังนั้นตั้งอยู่ภาคตะวันออกเฉียงเหนือ การจัดทำแผนพัฒนาท้องถิ่นสี่ปีของเทศบาล มีความสัมพันธ์กับแผนพัฒนาภาคตะวันออกเฉียงเหนือ ด้านเศรษฐกิจ ด้านการเกษตร การท่องเที่ยว การค้าการลงทุน การพัฒนาคนให้มีสุขภาพที่ดีทั้งร่างกาย จิตใจและสติปัญญา รอบรู้ เท่าทันการ เปลี่ยนแปลง สามารถดำรงชีพได้อย่างมีคุณภาพ สร้างความมั่นคงด้านอาหาร แก้ไขปัญหาความยากจน หนี้สิน และการออมของครัวเรือน มีสัมมาอาชีพที่มั่นคง สามารถพึ่งพาตนเองและดูแลครอบครัว ได้อย่างอบอุ่น ฟื้นฟูทรัพยากรธรรมชาติและสิ่งแวดล้อมให้สมบูรณ์ ซึ่งแผนพัฒนาภาคตะวันออกเฉียงเหนือ มีรายละเอียดสรุปย่อ ดังนี้

แนวคิดและทิศทางการพัฒนา

ภาคตะวันออกเฉียงเหนือมีปัญหาพื้นฐานด้านการขาดแคลนน้ำ ดินคุณภาพต่ำ ประสบ อุทกภัยและภัยแล้งซ้ำซาก คนมีปัญหาทั้งในด้านความยากจน และมีปัญหาภาวะทุพโภชนาการแต่มีความพร้อมด้านสถาบันการศึกษาและสถาบันวิจัย ดังนั้นการพัฒนาเศรษฐกิจและสังคมภาคตะวันออกเฉียงเหนือ ไปสู่ความ “มั่นคง มั่งคั่ง ยั่งยืน” จำเป็นจะต้องแก้ไขปัญหาด้านฐานควบคู่ไปกับการพัฒนาการวิจัยเพื่อใช้ ความรู้เทคโนโลยี นวัตกรรม และความคิดสร้างสรรค์ในการเสริมสร้างความเข้มแข็งของเศรษฐกิจภายใน ภาคให้มีการเจริญเติบโตได้อย่างเต็มศักยภาพ พร้อมทั้งการแสวงหาโอกาสการนำความรู้ ทุน เทคโนโลยี และนวัตกรรมจากภายนอกมาช่วยขับเคลื่อน โดยการใช้ประโยชน์จากโครงการพัฒนาโครงสร้างพื้นฐาน ด้านคมนาคมขนส่งขนาดใหญ่ที่เชื่อมโยงภาคตะวันออกเฉียงเหนือกับโครงข่ายระบบการคมนาคมขนส่งและ พื้นที่เศรษฐกิจหลักของประเทศ รวมทั้งการใช้ประโยชน์จากการเชื่อมโยงและข้อตกลงกับประเทศเพื่อน บ้านในกลุ่มอนุภูมิภาคแม่น้ำโขงที่กำลังมีการเจริญเติบโตอย่างรวดเร็วมาเสริมสร้างกิจกรรมการพัฒนา ใหม่ๆ ให้แก่ภาคเพื่อให้มีอัตราการเติบโตที่สูงเพียงพอต่อการลดความเหลื่อมล้ำกับพื้นที่ส่วนอื่น ๆ ของ ประเทศได้ในระยะยาว

๑. เป้าหมายเชิงยุทธศาสตร์

พัฒนาอีสานสู่มิติใหม่ให้เป็น “ศูนย์กลางเศรษฐกิจของอนุภูมิภาคแม่น้ำโขง”

๒. วัตถุประสงค์

๒.๑ เพื่อแก้ปัญหาปัจจัยพื้นฐานด้านน้ำและดิน ให้เอื้อต่อการประกอบอาชีพการดำรงชีพ และการพัฒนาเศรษฐกิจของภาค

๒.๒ เพื่อดูแลช่วยเหลือคนจน ผู้ด้อยโอกาส และผู้สูงอายุ ให้มีคุณภาพชีวิตที่ดี พึ่งพาตนเองพึ่งพาครอบครัว และพึ่งพากันในชุมชนได้

๒.๓ เพื่อยกระดับการผลิตและการสร้างมูลค่าเพิ่มโดยใช้ความรู้ เทคโนโลยี และนวัตกรรม สนับสนุนให้การเติบโตทางเศรษฐกิจของภาคไม่ต่ำกว่าระดับประเทศ

๒.๔ เพื่อเชื่อมโยงห่วงโซ่มูลค่าของระบบเศรษฐกิจภาคเข้ากับระบบเศรษฐกิจของประเทศ และภูมิภาคเอเชียตะวันออกเฉียงใต้

๒.๕ เพื่อพัฒนาภาคตะวันออกเฉียงเหนือเป็นศูนย์กลางเศรษฐกิจ ของอนุภูมิภาค ลุ่มแม่น้ำโขงและมีบทบาทสนับสนุนประเทศเป็นศูนย์กลางภูมิภาคเอเชียตะวันออกเฉียงใต้

๓. เป้าหมายและตัวชี้วัด

๓.๑ พื้นที่ชลประทานและรับประโยชน์เพิ่มขึ้น ปริมาณกักเก็บน้ำเพิ่มขึ้น พื้นที่เสี่ยงภัย แล้งลดลง

๓.๒ สัดส่วนคนจนลดลง

๓.๓ อัตราการเจริญเติบโตทางเศรษฐกิจไม่ต่ำกว่าระดับประเทศ

๓.๔ มูลค่าการค้าชายแดนเพิ่มขึ้น

๓.๕ รายได้การท่องเที่ยวเพิ่มขึ้น

๔. ยุทธศาสตร์การพัฒนา

ยุทธศาสตร์ที่ ๑ บริหารจัดการน้ำให้เพียงพอต่อการพัฒนาเศรษฐกิจและคุณภาพชีวิต อย่างยั่งยืน

ยุทธศาสตร์ที่ ๒ แก้ไขปัญหาความยากจนและพัฒนาคุณภาพชีวิตผู้มีรายได้น้อยเพื่อลดความ เหลื่อมล้ำทางสังคม

ยุทธศาสตร์ที่ ๓ สร้างความเข้มแข็งของฐานเศรษฐกิจภายในควบคู่กับการแก้ปัญหา ทรัพยากรธรรมชาติและสิ่งแวดล้อม

ยุทธศาสตร์ที่ ๔ พัฒนาการท่องเที่ยวเชิงบูรณาการ

ยุทธศาสตร์ที่ ๕ ใช้โอกาสจากการพัฒนาโครงข่ายคมนาคมขนส่งที่เชื่อมโยงพื้นที่เศรษฐกิจ หลักภาคกลางและพื้นที่ระเบียงเศรษฐกิจภาคตะวันออก (EEC) เพื่อพัฒนาเมือง และพื้นที่เศรษฐกิจใหม่ๆ ของภาค

ยุทธศาสตร์ที่ ๖ พัฒนาความร่วมมือและใช้ประโยชน์จากข้อตกลงกับประเทศเพื่อนบ้านใน การสร้างความเข้มแข็งทางเศรษฐกิจตามแนวชายแดนและแนวระเบียงเศรษฐกิจ

➤ แผนพัฒนาของกลุ่มจังหวัดภาคตะวันออกเฉียงเหนือตอนล่าง ๑ (นครราชสีมา ชัยภูมิ บุรีรัมย์ สุรินทร์) (พ.ศ. ๒๕๖๑ - พ.ศ. ๒๕๖๕) ฉบับทบทวน ปี พ.ศ. ๒๕๖๓

๑. Unique Position (ตำแหน่งทางอัตลักษณ์)

“นวัตกรรมภาคอีสานด้านการเกษตร การท่องเที่ยว การค้า และการสร้างพลังงานทดแทน”
หรือ “Innovation for FASTTT”

FASTTT มาจากคำว่า

F = FUN ความสนุกเกิดจากกิจกรรมการท่องเที่ยวผจญภัยที่ทำให้ลัดนิ้วหรือกระชุ่มกระชวยการกีฬา

A = Agriculture การเกษตรเน้นที่เป็นเศรษฐกิจหลักของกลุ่มจังหวัดฯ ได้แก่ ข้าวหอมมะลิ มันสำปะหลัง โคเนื้อ/โควางกีว

S = SILK ผลิตภัณฑ์ใหม่ทุกจังหวัดในกลุ่มจังหวัดฯ มีวัฒนธรรมสิ่งทอผ้าไหมอันเป็นอัตลักษณ์เฉพาะแต่ละจังหวัด จังหวัดนครราชสีมา “ไหมหางกระรอก” เป็นผ้าไหมโคราชที่มีชื่อเสียง เป็นเอกลักษณ์โดดเด่น “ไหมหมี่คั่นขุนารี” ของจังหวัดชัยภูมิ เป็นลวดลายที่สมเด็จพระนางเจ้าสิริกิติ์ฯ ทรงมีพระราชดำริ ให้อนุรักษ์ไว้ มีความประณีตสวยงาม จังหวัดบุรีรัมย์ ลายไหมที่มีชื่อเสียงเป็นที่รู้จักคือ “ซิ่นตีนแดง” และลายที่ได้รับการพัฒนาใหม่คือ “ไหมหางกระรอกหมี่ภูมิรัมย์” หรือ “LAVA SILK” มีลวดลายเฉพาะตัว และ “ผ้าไหมมัดหมี่ลายโฮล” จังหวัดสุรินทร์ อยู่ที่เส้นไหมน้อยซึ่งเป็นส่วนในสุดของรังไหม มีลวดลายสีเส้นเป็นแบบ ฉบับทางสุรินทร์ และบ้านท่าสว่างมีโรงงานทอผ้าไหม ที่ทอผ้าให้ผู้นำ APAC ที่เดินทางมาร่วมประชุมที่ ประเทศไทยเมื่อปี พ.ศ. ๒๕๕๖

T = Tourism การท่องเที่ยวของกลุ่มจังหวัดมีการท่องเที่ยวที่หลากหลาย ทั้งด้านวัฒนธรรม ขอมโบราณ วัฒนธรรมท้องถิ่น การท่องเที่ยวเชิงธรรมชาติ

T = Trade การค้า ภาคค้าปลีกค้าส่งสร้างรายได้ ๕๖,๖๗๓ ล้านบาท คิดเป็นร้อยละ ๑๒.๔๘ ของ ผลิตภัณฑ์มวลรวม อยู่ในลำดับที่ ๓ ของผลิตภัณฑ์มวลรวม นอกจากนี้ยังมีด่านค้าชายแดน ทั้งจุดผ่อนปรนการค้าชายแดนช่องสายตะกู จังหวัดบุรีรัมย์ และจุดผ่านแดนถาวรช่องจอม จังหวัดสุรินทร์

T = Transform หรือการสร้างขยะให้มีคุณค่าเป็นพลังงานทดแทน เกิดจากปริมาณขยะมูลฝอยที่มีจำนวนมากและการนำกลับไปใช้น้อย โดยนวัตกรรมการสร้างเชื้อเพลิงจากขยะมูลฝอย (Refuse Derived Fuel: RDF)

๒. เป้าหมายการพัฒนาของกลุ่มจังหวัดภาคตะวันออกเฉียงเหนือตอนล่าง ๑ ระยะ ๕ ปี

จากโครงสร้างเศรษฐกิจในภาพรวมของกลุ่มจังหวัดภาคตะวันออกเฉียงเหนือตอนล่าง ๑ มีเศรษฐกิจ ที่สำคัญ ๓ ลำดับแรก โดยมีภาคอุตสาหกรรม มีสัดส่วนร้อยละ ๒๑ รองลงมาเป็นภาคเกษตรกรรม มีสัดส่วน ร้อยละ ๒๐ และภาคการค้าร้อยละ ๑๓ มีพื้นที่การเกษตรร้อยละ ๖๘.๑๕ ของพื้นที่ของกลุ่มจังหวัด ประชากรส่วนใหญ่อยู่ในวัยแรงงาน ร้อยละ ๑๖.๘๕ ประกอบอาชีพเกษตรกรรม มีศักยภาพทางการเกษตรที่โดดเด่น ได้แก่ ข้าวมันสำปะหลัง อ้อย โคเนื้อ ไก่ แพะ แกะ มีศักยภาพทางการท่องเที่ยวที่หลากหลาย ทั้งท่องเที่ยวธรรมชาติ นิเวศ อารยธรรม ประเพณี ศิลปวัฒนธรรม ศาสนา และกีฬา มีแหล่งท่องเที่ยวที่เป็น มรดกโลก เป็นแหล่งผลิตผลิตภัณฑ์ใหม่ และในขณะเดียวกันก็มีปัญหาในเรื่องการขาดแคลนน้ำเพื่อการอุปโภค บริโภค และการเกษตร ราคาผลผลิตทางการเกษตรตกต่ำ สัดส่วนคนยากจน ร้อยละ ๑๒.๑ รายได้เฉลี่ย ครัวเรือน/ปี ๒๕๐,๖๒๖ บาท หนี้สินเฉลี่ยครัวเรือน/ปี ๒๐๐,๒๑๗.๐๘ บาท มีความไม่เสมอภาคด้านรายได้ (Gino coefficient) สูงกว่าค่าเฉลี่ยประเทศ จึงกำหนดเป้าหมายการพัฒนาในการเป็น “ศูนย์กลางของเกษตรอุตสาหกรรม ผลิตภัณฑ์ใหม่ ท่องเที่ยวอารยธรรมขอม และสังคมเป็นสุข”

โดยมีแนวคิดการพัฒนา ดังนี้

๑. การเพิ่มประสิทธิภาพภาคการผลิตให้เป็นมาตรฐานปลอดภัย และพัฒนาจนถึงขั้นมาตรฐานอินทรีย์ ในภาคการเกษตรทั้งพืชและสัตว์ โดยมีการนำนวัตกรรมในพื้นที่มาช่วยให้เกษตรกร โดยเฉพาะเกษตรกรรุ่นใหม่ (Smart Farmer) ให้มีการสืบทอดภูมิปัญญาดั้งเดิมให้คงอยู่ด้วยการน้อมนำปรัชญาเศรษฐกิจพอเพียง มาเป็นหลักในการดำเนินงาน เพื่อให้เกิดภูมิคุ้มกันต่อกระแสการเปลี่ยนแปลงของโลก

๒. พัฒนาการบริหารจัดการน้ำให้เพียงพอ ทั้งน้ำเพื่อการอุปโภค บริโภค และน้ำเพื่อการเกษตรให้ เพียงพอดลอดปี โดยการเพิ่มประสิทธิภาพการกักเก็บน้ำให้อยู่ในพื้นที่ หรือการขยายพื้นที่รับน้ำ การกระจายน้ำไปยังพื้นที่

๓. ส่งเสริมการแปรรูปของสินค้าให้มากขึ้นในพื้นที่ สนับสนุนการพัฒนาอุตสาหกรรมอาหารแบบครบวงจรในพื้นที่ โดยพัฒนาช่วงกลางทางและปลายทางให้มากขึ้น ดังจะเห็นได้จากแผนพัฒนาเศรษฐกิจและสังคมแห่งชาติ ฉบับที่ ๑๒ ยุทธศาสตร์ภาคเมืองและพื้นที่เศรษฐกิจ ที่กำหนดให้กลุ่มจังหวัด โดยเฉพาะจังหวัดนครราชสีมาให้เป็นศูนย์กลางอุตสาหกรรมเกษตรแปรรูปและอาหารแบบครบวงจร

๔. ส่งเสริมอาชีพ และเพิ่มทักษะฝีมือแรงงานเพื่อสร้างโอกาสในการสร้างรายได้จากภาคการเกษตร และนอกภาคเกษตร โดยเชื่อมโยงสินค้าชุมชนกับการท่องเที่ยว

๕. สร้างมูลค่าเพิ่มในสาขาการท่องเที่ยว โดยการพัฒนาแหล่งท่องเที่ยวให้ได้มาตรฐานทั้งทางด้าน โครงสร้างพื้นฐาน สิ่งอำนวยความสะดวก และบริการเกี่ยวกับการท่องเที่ยว การใช้ประโยชน์จากระบบ Logistic ที่รัฐบาลไว้วางรากฐานไว้ให้ การสร้างความเชื่อมั่นในด้านความปลอดภัยแก่นักท่องเที่ยว รวมถึงการ สร้างการตลาดให้เป็นที่ยุ้จักในวงกว้างและเป็นที่ยอมรับทางมายังกลุ่มจังหวัด

๖. การพัฒนาสังคมให้มีคุณภาพ โดยเฉพาะผู้สูงอายุให้ได้รับการดูแล มีศักยภาพ คุณภาพชีวิตที่ดีขึ้น หรือสามารถดำเนินกิจกรรมได้ตามศักยภาพ รวมทั้งการรักษาภูมิปัญญาของผู้สูงอายุเพื่อให้สืบทอดไปยังรุ่น ลูกหลาน และการเพิ่มศักยภาพของเด็ก เพื่อให้สังคมมีคุณภาพและสามารถดูแลตนเองได้ในอนาคต

๓. พันธกิจ (Mission)

- ๑) ส่งเสริมการผลิตและแปรรูปข้าวหอมมะลิ
- ๒) ส่งเสริมและพัฒนาการผลิตมันสำปะหลังเพื่ออุตสาหกรรมอาหารและพลังงานทดแทน
- ๓) ส่งเสริมการเลี้ยงโคเนื้อ กระบือ และแพะ และแปรรูปเชิงคุณภาพ
- ๔) ส่งเสริมการเรียนรู้สู่การปฏิบัติตามหลักปรัชญาเศรษฐกิจพอเพียง
- ๕) ส่งเสริมศักยภาพการผลิตและการตลาดผลิตภัณฑ์ใหม่
- ๖) ส่งเสริมการท่องเที่ยว ให้ได้รับความนิยม และบริหารจัดการให้มีศักยภาพ
- ๗) ส่งเสริมและพัฒนาการค้าการลงทุน และค้าชายแดน
- ๘) ส่งเสริมการพัฒนาด้านสังคม

๔. ประเด็นการพัฒนา

๑) การพัฒนาขีดความสามารถเกษตรอุตสาหกรรมครบวงจร

วัตถุประสงค์ เพื่อเป็นศูนย์กลางด้านเกษตรปลอดภัยและอุตสาหกรรมแปรรูปสินค้าเกษตรแนวทางการพัฒนา

- ๑.๑ พัฒนาและบริหารจัดการน้ำ เพื่อการเกษตร
- ๑.๒ ส่งเสริมและพัฒนาาระบบโลจิสติกส์และการกระจายสินค้าในภูมิภาค

- ๑.๓ ส่งเสริมการบริหารจัดการพื้นที่เกษตรกรรมให้เหมาะสม
- ๑.๔ ยกระดับสินค้าเกษตรเข้าสู่ระบบมาตรฐาน
- ๑.๕ ส่งเสริมการเกษตรผสมผสานตามแนวทางเศรษฐกิจพอเพียง
- ๑.๖ ส่งเสริมการใช้นวัตกรรมและพลังงานทดแทน
- ๑.๗ ส่งเสริมการแปรรูปผลผลิตเพื่อสร้างมูลค่าเพิ่ม
- ๑.๘ สนับสนุนให้มีการรวมกลุ่มการผลิตและจำหน่าย
- ๑.๙ ยกระดับความสามารถในการแข่งขันด้านการตลาดสินค้าเกษตร
- ๑.๑๐ ส่งเสริมอาชีพการเลี้ยงสัตว์คุณภาพสูง

๒) การพัฒนาอุตสาหกรรมการท่องเที่ยว และผลิตภัณฑ์ใหม่

วัตถุประสงค์

๑. เพื่อเป็นแหล่งท่องเที่ยวที่มีคุณภาพ มีความสะดวก และปลอดภัย
๒. เพื่อให้กลุ่มผู้ผลิตและผู้ประกอบการใหม่มีรายได้จากการจำหน่ายผลิตภัณฑ์ใหม่เพิ่มขึ้น

แนวทางการพัฒนา

- ๒.๑ พัฒนาโครงสร้างพื้นฐานและสิ่งอำนวยความสะดวก
- ๒.๒ พัฒนาสินค้าและบริการทางการท่องเที่ยว
- ๒.๓ พัฒนาศูนย์บริการด้านการท่องเที่ยว
- ๒.๔ สร้างความเชื่อมั่นและความปลอดภัยให้นักท่องเที่ยว
- ๒.๕ พัฒนาและฟื้นฟูแหล่งท่องเที่ยว
- ๒.๖ ส่งเสริมการท่องเที่ยวเชิงกีฬา
- ๒.๗ ส่งเสริมการท่องเที่ยวตามรอยช้าง
- ๒.๘ ส่งเสริมพัฒนา การค้า การลงทุน การค้าชายแดน
- ๒.๙ ส่งเสริมการท่องเที่ยววิถีชุมชน
- ๒.๑๐ ส่งเสริมนวัตกรรมการท่องเที่ยว ประชาสัมพันธ์ และการตลาด
- ๒.๑๑ เพิ่มประสิทธิภาพกระบวนการผลิตใหม่ให้มีคุณภาพ
- ๒.๑๒ ส่งเสริมการตลาดและการประชาสัมพันธ์การท่องเที่ยวและผลิตภัณฑ์ใหม่
- ๒.๑๓ พัฒนาผลิตภัณฑ์ใหม่ให้มีคุณภาพและมาตรฐาน

๓) ยกระดับการพัฒนาคุณภาพชีวิต

วัตถุประสงค์

๑. เพื่อให้เด็กปฐมวัยมีพัฒนาการทางด้านร่างกายและสติปัญญาดีขึ้น
๒. เพื่อให้ผู้สูงอายุสามารถพึ่งพาตนเองได้ แข็งแรง มีความสุข

แนวทางการพัฒนา

- ๓.๑ ส่งเสริมและสนับสนุนการจัดกิจกรรมการเรียนรู้ที่เน้นตัวเด็กปฐมวัยเป็นสำคัญ
- ๓.๒ พัฒนา สนับสนุน กิจกรรมการลงทุนพัฒนาด้านสังคม เพื่อยกระดับคุณภาพชีวิต
- ๓.๓ ส่งเสริมอาชีพ ทักษะชีวิต และส่งเสริมสร้างศักยภาพการพึ่งพาตนเอง
- ๓.๔ ส่งเสริมและพัฒนาตามแนวทางปรัชญาเศรษฐกิจพอเพียง

➤ แผนพัฒนาจังหวัดบุรีรัมย์

วิสัยทัศน์จังหวัดบุรีรัมย์ (Vision)

“ศูนย์กลางการท่องเที่ยวอารยธรรมขอมและกีฬามาตรฐานโลก เศรษฐกิจมั่นคง สังคมสันติ สุข ๙ ดี”

พันธกิจของจังหวัดบุรีรัมย์ (Mission)

๑. ส่งเสริมการท่องเที่ยวอารยธรรมขอมและส่งเสริมกีฬาสู่มาตรฐานโลก
๒. ส่งเสริมการผลิตสินค้าการเกษตรและอาหารปลอดภัยได้มาตรฐาน
๓. ส่งเสริมการผลิตตามหลักของปรัชญาเศรษฐกิจพอเพียง
๔. ส่งเสริมการผลิตและการตลาดผลิตภัณฑ์จากไหมและผลิตภัณฑ์ชุมชน
๕. อนุรักษ์ฟื้นฟูทรัพยากรธรรมชาติและสิ่งแวดล้อมโดยการมีส่วนร่วมของประชาชน
๕. ส่งเสริมและพัฒนาคุณภาพชีวิตคนบุรีรัมย์ให้มีความมั่นคงยั่งยืนมีความปลอดภัยในชีวิต

และทรัพย์สิน

เป้าประสงค์รวม

๑. ศูนย์กลางการท่องเที่ยวอารยธรรมขอมและกีฬามาตรฐานโลก
๒. ศูนย์กลางการพัฒนาเศรษฐกิจภายใต้พื้นฐานของการผลิตสินค้าด้านการเกษตรและอาหาร ปลอดภัยมาตรฐานสากล
๓. ประชาชนมีคุณภาพชีวิตที่ดีอยู่ดีมีสุข
๔. หมู่บ้าน/ชุมชนเข้มแข็งตามหลักธรรมาภิบาลหมู่บ้านสันติสุข ๙ ดี
๕. พัฒนาแหล่งน้ำและคุณภาพของน้ำอย่างสมดุล
๖. พื้นฟูอนุรักษ์และการใช้ประโยชน์จากป่าและความหลากหลายทางชีวภาพแบบมีส่วนร่วมของประชาชนอย่างยั่งยืน
๗. จัดการขยะและการลดมลพิษอย่างเป็นระบบและการมีส่วนร่วมของประชาชน
๘. สังคมสงบสุขและอบอุ่น
๙. ประชาชนมีความปลอดภัยในชีวิตและทรัพย์สินและมีคุณภาพชีวิตที่ดี
๑๐. ลดอุบัติเหตุทางถนนและสาธารณภัย

ประเด็นยุทธศาสตร์ (Strategic Issues)

ประเด็นยุทธศาสตร์ที่ ๑ : ด้านเศรษฐกิจ “เป็นศูนย์กลางการท่องเที่ยวอารยธรรมขอมและกีฬา มาตรฐานโลก และการพัฒนาเศรษฐกิจ ภายใต้พื้นฐานของการผลิตสินค้าเกษตรปลอดภัย”

ประเด็นยุทธศาสตร์ที่ ๒ : ด้านสังคมและคุณภาพชีวิต “คนบุรีรัมย์มีคุณภาพชีวิตที่ดี มั่นคง ยั่งยืน บนพื้นฐานความพอเพียง”

ประเด็นยุทธศาสตร์ที่ ๓ : ด้านทรัพยากรธรรมชาติและสิ่งแวดล้อม “ทรัพยากรธรรมชาติสร้างสรรค์ ชีวิตและเป็นมิตรต่อสิ่งแวดล้อม”

ประเด็นยุทธศาสตร์ที่ ๔ : ด้านรักษาความมั่นคงและความสงบ “บุรีรัมย์สันติสุข ๙ ดี”

จังหวัดบุรีรัมย์กำหนดตำแหน่งทางยุทธศาสตร์ในการพัฒนาจังหวัด (Positioning) ๔ ด้าน คือ

๑. พัฒนาศักยภาพเป็น “ศูนย์กลางการท่องเที่ยวอารยธรรมขอมและกีฬามาตรฐานโลก”
๒. ส่งเสริมการผลิตสินค้าเกษตรและอาหารปลอดภัยมาตรฐานสากล
๓. ส่งเสริมและพัฒนาผลิตภัณฑ์ไหม
๔. ส่งเสริมการค้าชายแดนเพื่อการค้าและการลงทุน

➤ ยุทธศาสตร์การพัฒนาขององค์กรปกครองส่วนท้องถิ่นในเขตจังหวัดบุรีรัมย์

วิสัยทัศน์การพัฒนาองค์การบริหารส่วนจังหวัดบุรีรัมย์

"บุรีรัมย์เมืองแห่งกีฬา ทรัพยากรท่องเที่ยวล้ำค่า พัฒนาเกษตรกรรมยั่งยืน สู่พื้นฐานคุณภาพชีวิตที่ดี ยึดวิถีเศรษฐกิจพอเพียง"

พันธกิจการพัฒนาองค์การบริหารส่วนจังหวัดบุรีรัมย์ (Mission)

๑. การพัฒนาคุณภาพชีวิตของประชาชนให้มีความมั่นคงในการดำรงชีวิต มีคุณธรรม มีความสุข และสุขภาวะที่ดี
๒. การส่งเสริมและพัฒนาการท่องเที่ยวอารยธรรมขอม และส่งเสริมกีฬาสู่มาตรฐานโลก
๓. ส่งเสริมและพัฒนาเกษตรกรรมและอุตสาหกรรมครบวงจร
๔. การพัฒนาศักยภาพการผลิตสินค้าเกษตรไปสู่มาตรฐานเกษตรอินทรีย์และอาหารปลอดภัย
๕. การประสานและพัฒนาโครงสร้างพื้นฐานให้ได้มาตรฐานและทั่วถึง
๖. การส่งเสริมและพัฒนาเศรษฐกิจตามแนวทางปรัชญาของเศรษฐกิจพอเพียงไปสู่ความยั่งยืน
๗. การบริหารจัดการทรัพยากรธรรมชาติสิ่งแวดล้อมและระบบนิเวศอย่างยั่งยืน
๘. การพัฒนาด้านการเมืองและการบริหารตามหลักการบริหารจัดการบ้านเมืองที่ดี โดยคำนึงถึงการมีส่วนร่วมของประชาชน
๙. การส่งเสริมและพัฒนาการค้าการลงทุน และการค้าชายแดน
๑๐. การส่งเสริมการผลิตและการตลาดผลิตภัณฑ์จากไหมและผลิตภัณฑ์ชุมชน

ประเด็นยุทธศาสตร์ (Strategic Issue)

๑. เมื่อนำอยู่และคุณภาพชีวิตที่ดี
๒. การพัฒนาการท่องเที่ยวและกีฬา
๓. การพัฒนาเกษตรกรรมและอุตสาหกรรม
๔. การพัฒนาขีดสมรรถนะองค์กร

- ยุทธศาสตร์เทศบาลตำบลกระสัง อำเภอกะสัง จังหวัดบุรีรัมย์
วิสัยทัศน์ “ เมืองน่าอยู่ สังคมเป็นสุข การศึกษามีคุณภาพ ยึดหลักธรรมาภิบาล ”

ยุทธศาสตร์

- ยุทธศาสตร์ที่ ๑ การพัฒนาคุณภาพชีวิตประชากรและสิ่งแวดล้อมเมืองให้น่าอยู่
ยุทธศาสตร์ที่ ๒ การพัฒนาการศึกษาอนุรักษ์ภูมิปัญญาและวัฒนธรรมท้องถิ่น
ยุทธศาสตร์ที่ ๓ การพัฒนาเพื่อเสริมสร้างความเข้มแข็งให้กับชุมชนและสังคม
ยุทธศาสตร์ที่ ๔ การพัฒนาระบบบริหารจัดการบ้านเมืองที่ดีและประสิทธิภาพการให้บริการ

เป้าประสงค์

๑. เพื่อให้เป็นเมืองน่าอยู่ ประชาชนเป็นศูนย์กลางการพัฒนาและทุกภาคส่วน มีส่วนร่วมในการพัฒนาเทศบาล
๒. เพื่อยกระดับการพัฒนาคุณภาพชีวิตประชาชนให้ทุกคนได้รับโอกาสทางการศึกษาการเทคโนโลยีสารสนเทศและการอาชีพ
๓. เพื่อพัฒนาระบบเศรษฐกิจอย่างยั่งยืน ประชาชนมีรายได้ต่อครัวเรือนสูงขึ้น
๔. เพื่อให้เกิดระบบบริหารจัดการที่ดีและส่งเสริมกระบวนการมีส่วนร่วมของประชาชนในการพัฒนาเทศบาล

ตัวชี้วัด

- ยุทธศาสตร์ที่ ๑ การพัฒนาคุณภาพชีวิตประชากรและสิ่งแวดล้อมเมืองให้น่าอยู่
- ร้อยละของประชาชนที่มีส่วนร่วมในการพัฒนาคุณภาพชีวิตของตนเองที่ดีขึ้น
 - ระดับความสำเร็จของการบริหารจัดการทรัพยากรธรรมชาติและสิ่งแวดล้อม
 - ร้อยละของชุมชนที่มีโครงสร้างพื้นฐานเพียงพอ
- ยุทธศาสตร์ที่ ๒ การพัฒนาการศึกษาอนุรักษ์ภูมิปัญญาและวัฒนธรรมท้องถิ่น
- จำนวนเด็กปฐมวัยที่ได้รับการพัฒนาด้านการศึกษา
 - จำนวนเด็กและเยาวชนเข้าร่วมกิจกรรมพัฒนาศักยภาพตนเอง
 - จำนวนกิจกรรมในการส่งเสริมภูมิปัญญาศิลปวัฒนธรรมท้องถิ่นและประเพณีอันดีงาม
- ยุทธศาสตร์ที่ ๓ การพัฒนาเพื่อเสริมสร้างความเข้มแข็งให้กับชุมชนและสังคม
- จำนวนผู้นำชุมชนที่ได้รับการฝึกอบรมและพัฒนาตามหลักสูตรต่าง ๆ
 - จำนวนผู้นำชุมชนที่มีขีดความสามารถในการบริหารจัดการชุมชน
 - ร้อยละของประชาชนในชุมชนที่ได้รับการฝึกอบรมอาชีพเพื่อสร้างรายได้
 - จำนวนเด็ก สตรี ผู้สูงอายุและผู้ด้อยโอกาสที่ได้รับการดูแลช่วยเหลือ
- ยุทธศาสตร์ที่ ๔ การพัฒนาระบบบริหารจัดการบ้านเมืองที่ดีและประสิทธิภาพการให้บริการ
- ร้อยละความสำเร็จของการเปิดโอกาสให้ประชาชนเข้ามามีส่วนร่วมในการแสดงความคิดเห็นและร่วมตรวจสอบการปฏิบัติราชการ
 - ร้อยละของปริมาณเครื่องมือเครื่องใช้ในการปฏิบัติงานและบริการชุมชน
 - ร้อยละของความพึงพอใจของผู้มารับบริการ

คำเป้าหมาย

- ยุทธศาสตร์ที่ ๑ การพัฒนาคุณภาพชีวิตประชากรและสิ่งแวดล้อมเมืองให้น่าอยู่
-ระดับความสำเร็จของการพัฒนาคุณภาพชีวิตประชากรและสิ่งแวดล้อมเมืองให้น่าอยู่
- ยุทธศาสตร์ที่ ๒ การพัฒนาการศึกษาอนุรักษณ์ภูมิปัญญาและวัฒนธรรมท้องถิ่น
-ร้อยละความสำเร็จของการพัฒนาการศึกษาอนุรักษณ์ภูมิปัญญาและวัฒนธรรมท้องถิ่น
- ยุทธศาสตร์ที่ ๓ การพัฒนาเพื่อเสริมสร้างความเข้มแข็งให้กับชุมชนและสังคม
-ระดับความสำเร็จของการพัฒนาเพื่อเสริมสร้างความเข้มแข็งให้กับชุมชนและสังคม
- ยุทธศาสตร์ที่ ๔ การพัฒนาระบบบริหารจัดการบ้านเมืองที่ดีและประสิทธิภาพการให้บริการ
-ระดับความสำเร็จของการพัฒนาระบบบริหารจัดการบ้านเมืองที่ดีและประสิทธิภาพ

การให้บริการ

กลยุทธ์ ประกอบด้วย ๔ ด้าน

- ยุทธศาสตร์ที่ ๑ การพัฒนาคุณภาพชีวิตประชากรและสิ่งแวดล้อมเมืองให้น่าอยู่
- ๑.๑ แนวทางการพัฒนาประชากรให้มีคุณภาพชีวิตที่ดี
 - ๑.๒ แนวทางการพัฒนาคุณภาพสิ่งแวดล้อมเมืองให้น่าอยู่
 - ๑.๓ แนวทางการพัฒนาโครงสร้างพื้นฐานและการจัดระเบียบชุมชน
- ยุทธศาสตร์ที่ ๒ การพัฒนาการศึกษาอนุรักษณ์ภูมิปัญญาและวัฒนธรรมท้องถิ่น
- ๒.๑ แนวทางการจัดการศึกษาเพื่อพัฒนาเด็กปฐมวัยและครอบครัว
 - ๒.๒ แนวทางการพัฒนาการศึกษาเด็กและเยาวชนให้มีคุณภาพ
 - ๒.๓ แนวทางการส่งเสริมประเพณีศิลปวัฒนธรรมและภูมิปัญญาท้องถิ่น
- ยุทธศาสตร์ที่ ๓ การพัฒนาเพื่อเสริมสร้างความเข้มแข็งให้กับชุมชนและสังคม
- ๓.๑ แนวทางการพัฒนาผู้นำและองค์กรชุมชนให้มีความเข้มแข็ง
 - ๓.๒ แนวทางการส่งเสริมอาชีพและการเรียนรู้ตามปรัชญาเศรษฐกิจพอเพียง
 - ๓.๓ แนวทางการส่งเสริมสวัสดิภาพประชาชนและสงเคราะห์ผู้ด้อยโอกาสในชุมชน
- ยุทธศาสตร์ที่ ๔ การพัฒนาระบบบริหารจัดการบ้านเมืองที่ดีและประสิทธิภาพการให้บริการ
- ๔.๑ แนวทางการพัฒนาประสิทธิภาพการบริหาร
 - ๔.๒ แนวทางการพัฒนาเครื่องมือเครื่องใช้และระบบสารสนเทศ
 - ๔.๓ แนวทางการพัฒนาประสิทธิภาพการให้บริการ

แผนงาน

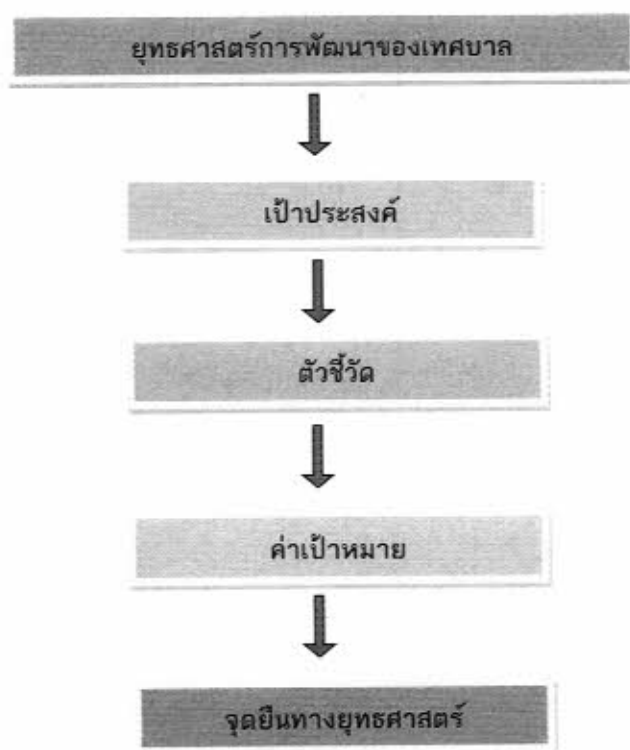
- ๑) แผนงานบริหารงานทั่วไป
- ๒) แผนงานการรักษาความสงบภายใน
- ๓) แผนงานการศึกษา
- ๔) แผนงานสาธารณสุข
- ๕) แผนงานสังคมสงเคราะห์
- ๖) แผนงานเคหะและชุมชน
- ๗) แผนงานสร้างความเข้มแข็งของชุมชน
- ๘) แผนงานการศาสนาและวัฒนธรรมและนันทนาการ
- ๙) แผนงานงบกลาง

๒.๗ จุดยืนทางยุทธศาสตร์

จากประเด็นความเชื่อมโยงยุทธศาสตร์ที่สำคัญของยุทธศาสตร์ชาติ ๒๐ ปี แผนพัฒนาเศรษฐกิจและสังคมแห่งชาติฉบับที่ ๑๒ ยุทธศาสตร์จังหวัด ยุทธศาสตร์การพัฒนาขององค์กรปกครองส่วนท้องถิ่นในจังหวัด จะเห็นได้ว่ามีความเชื่อมโยงกันอย่างชัดเจนในการนำมาเป็นแนวทางกำหนดประเด็นยุทธศาสตร์การพัฒนาขององค์กรปกครองส่วนท้องถิ่น ซึ่งการกำหนดประเด็นยุทธศาสตร์การพัฒนาที่ชัดเจนจะเป็นการเตรียมการพัฒนา เป็นการนำภูมิคุ้มกันที่มีอยู่ พร้อมทั้งเร่งสร้างภูมิคุ้มกันในท้องถิ่นให้เข้มแข็งขึ้น เพื่อเตรียมความพร้อมคน สังคม และระบบเศรษฐกิจของชุมชนให้สามารถปรับตัวรองรับผลกระทบจากการสภาวะการณ์เปลี่ยนแปลงได้อย่างเหมาะสม โดยให้ความสำคัญกับการพัฒนาคน สังคม เศรษฐกิจและสิ่งแวดล้อมภายในชุมชนให้มีคุณภาพ ใช้ทรัพยากรที่มีอยู่ภายในชุมชนอย่างคุ้มค่าและเกิดประโยชน์สูงสุด รวมทั้งสร้างโอกาสทางเศรษฐกิจด้วยฐานความรู้ เทคโนโลยี นวัตกรรม และความคิดสร้างสรรค์ บนพื้นฐานการผลิตและการบริโภคที่เป็นมิตรต่อสิ่งแวดล้อม ซึ่งจะนำไปสู่การพัฒนาเพื่อประโยชน์สุขที่ยั่งยืนของชุมชนตามหลักปรัชญาของเศรษฐกิจพอเพียง เทศบาลตำบลกระสัง จึงได้กำหนดจุดยืนทางยุทธศาสตร์ (Positioning) คือ **“พัฒนาองค์กรโดยนำหลัก ธรรมภิบาลมาพัฒนาท้องถิ่น เพื่อให้ประชาชนได้มีคุณภาพชีวิตที่ดี และอยู่อย่างมีความสุข”**

๒.๘ ความเชื่อมโยงของยุทธศาสตร์ในภาพรวม

การจัดทำแผนพัฒนาท้องถิ่นสี่ปีของเทศบาลมีความเชื่อมโยงของยุทธศาสตร์ในภาพรวม ดังนี้



๓. การวิเคราะห์เพื่อพัฒนาท้องถิ่น

๓.๑ การวิเคราะห์กรอบการจัดทำยุทธศาสตร์ขององค์กรปกครองส่วนท้องถิ่น อนุกรรมการด้านโครงสร้างพื้นฐาน

จุดแข็ง (Strength - S)

๑. มีพื้นที่ในความรับผิดชอบน้อยทำให้สะดวกในการพัฒนา
๒. เทศบาลเป็นที่ตั้งส่วนราชการต่าง ๆ ทำให้ประชาชนได้รับความสะดวกในการติดต่อราชการ
๓. มีถนนคอนกรีตเสริมเหล็ก, ถนนลาดยางครอบคลุมทุกพื้นที่
๔. ถนนสาธารณะมีความร่มรื่นสวยงาม

จุดอ่อน (Weakness - W)

๑. ยังไม่ได้ประกาศใช้ผังเมืองรวม
๒. ทางข้ามทางรถไฟมีน้อย ไม่ปลอดภัย
๓. พื้นที่สวนสาธารณะมีอย่างเพียงพอ แต่ขาดการบริหารจัดการและใช้ประโยชน์
๔. เกิดการอุดตันของท่อระบายน้ำ และรางระบายน้ำทำให้เกิดน้ำท่วมขัง
๕. ไฟฟ้าและแสงสว่างสาธารณะไม่ครอบคลุมทุกพื้นที่
๖. ไม่สามารถเข้าไปปรับปรุงพื้นที่รับผิดชอบของการรถไฟได้

โอกาส (Opportunity - O)

๑. ได้รับการสนับสนุนงบประมาณจากหน่วยงานภายนอก เช่น งบ สส. งบ สจ. เป็นต้น
๒. ที่ตั้งของเทศบาลเป็นศูนย์กลางเชื่อมโยงการคมนาคม
๓. ผู้บริหารและสมาชิกสภาเทศบาลผลักดันในการตั้งงบประมาณเพื่อพัฒนาท้องถิ่นอย่างเต็มที่

อุปสรรค (Threat - T)

๑. งบประมาณในการพัฒนามีไม่เพียงพอ
๒. ประชาชนในพื้นที่ขาดจิตสำนึกในการดูแลรักษาสิ่งสาธารณูปโภค

คณะอนุกรรมการด้านการพัฒนาคุณภาพชีวิตและพัฒนาชุมชน

จุดแข็ง (Strength - S)

๑. มีนโยบายชัดเจนในการบริหารจัดการที่ดีตามหลักธรรมาภิบาลเน้นความโปร่งใสในการบริหารจัดการ
๒. มีสถานที่ทำงานผ่านเกณฑ์มาตรฐาน ๕ ส.
๓. องค์กรชุมชนมีความเข้มแข็ง
๔. ได้รับประกาศเกียรติคุณ “เมืองน่าอยู่ด้านสุขภาพ” จากกรมอนามัย
๕. ได้รับโล่เกียรติคุณในฐานะองค์กรที่มีกิจกรรมทางสังคมดีเด่น จากคณะกรรมการส่งเสริมการจัดสวัสดิการสังคมแห่งชาติ และกระทรวงพัฒนาสังคมและความมั่นคงของมนุษย์”
๖. มีศูนย์พัฒนาเด็กเล็กได้มาตรฐานด้านจัดการเรียนการสอนเชิงจิตปัญญา
๗. มีอาชีพหลากหลายทั้งภาคธุรกิจการค้าและเกษตร
๘. องค์กรทางการปราบปรามมีความเข้มแข็ง มีประสิทธิภาพในการเฝ้าระวัง
๙. การสืบสานภูมิปัญญาท้องถิ่นอย่างต่อเนื่องและเหมาะสมภายในชุมชน

๑๐. ส่งเสริมและพัฒนากระบวนการจัดทำแผนชุมชนอย่างแท้จริงและตรงกับความ
ต้องการของประชาชนในชุมชน

๑๑. อัตลักษณ์ของชุมชน/ด้านวัฒนธรรมประเพณี, การประกอบอาชีพ

จุดอ่อน (Weakness - W)

๑. ระบบระบายน้ำไม่เพียงพอทำให้เกิดน้ำท่วมขัง
๒. ประชาชนขาดวินัยทางจราจร
๓. มีภาระหนี้สินทั้งใน และนอกระบบเพิ่มมากขึ้น
๔. การฝึกอบรม กลุ่มอาชีพต่าง ๆ ไม่สม่ำเสมอ และจัดกิจกรรม/โครงการอย่างไม่ต่อเนื่อง
๕. ประชาชน/ชุมชน ไม่ให้ความสำคัญและความร่วมมือของการฝึกอบรมและกิจกรรมเท่าที่ควร
๖. เด็ก/เยาวชน มีวุ่นหลังเวลาเลิกเรียน
๗. ไม่มีผู้ผลิต/ผู้ประกอบการที่ดี ขาดการบริหารจัดการกลุ่มที่ดี
๘. ขาดศูนย์สวัสดิการสังคมของผู้สูงอายุ, การบริการผู้สูงอายุไม่ทั่วถึง

โอกาส (Opportunity - O)

๑. ความร่วมมือในการผลักดันโครงการต่าง ๆ ของผู้บริหาร, สมาชิกเทศบาลและ
ประชาคม

๒. ความเข้มแข็ง ความเป็นเอกภาพขององค์กรในชุมชน
๓. นโยบายในการพัฒนาในด้านต่าง ๆ ของรัฐบาล เช่น SML เป็นต้น
๔. มีศูนย์การเรียนรู้ในชุมชน เป็นแหล่งศึกษาและพัฒนาความรู้
๕. เทศบาลตั้งอยู่กลางชุมชนและมีพื้นที่ความรับผิดชอบขนาดเล็กสามารถบริการ

ประชาชนได้อย่างทั่วถึง

๖. ชุมชนทั้ง ๕ ชุมชน เข้มแข็ง มีศักยภาพ มีความรู้ และให้ความร่วมมือเป็นอย่างดี

อุปสรรค (Threat - T)

๑. แรงงานผู้ผลิต/ผู้ประกอบการ ขาดทักษะฝีมือที่ทันสมัย
๒. การถ่ายโอนภารกิจจากส่วนกลางไม่ชัดเจนในด้วงงบประมาณและบุคลากร
๓. งบประมาณในการพัฒนามีขีดจำกัด
๔. ขาดการจัดทำฐานข้อมูล (สวัสดิการสังคม) ด้านต่าง ๆ
๕. กำลังบุคลากรไม่เพียงพอกับการกิจและการบริการประชาชน
๖. ประชาชนขาดความร่วมมือในการทำกิจกรรมกับเทศบาล
๗. ค่านิยมของผู้ปกครองมีความนิยมที่สูง ส่งลูก/หลานไปเรียนที่จังหวัด หรือจังหวัด

ใกล้เคียง

๘. จำนวนบุคลากรตำรวจในการดูแลความปลอดภัยในชีวิตและทรัพย์สินของประชาชนมี
จำนวนน้อย มีกำลังพลไม่เพียงพอต่อภารกิจหน้าที่

๙. การบริหารกิจการประปาไม่เอื้อหรือสนองต่อความต้องการของประชาชน

คณะอนุกรรมการด้านการพัฒนาการศึกษา ศาสนา ศิลปวัฒนธรรม

จุดแข็ง (Strength - S)

๑. การเมืองท้องถิ่นมีเสถียรภาพ
๒. มีนโยบายชัดเจนในการบริหารจัดการที่ดีตามหลักธรรมาภิบาล เช่น ความโปร่งใสในการบริหารจัดการ

๓. มีสถานที่ทำงานผ่านเกณฑ์มาตรฐาน ๕ ส
๔. องค์กรชุมชนมีความเข้มแข็ง
๕. มีศูนย์พัฒนาเด็กเล็กได้มาตรฐานด้านจัดการเรียนการสอนเชิงจิตปัญญา
๖. มีอาชีพหลากหลายทั้งภาคธุรกิจการค้าและเกษตร
๗. พนักงานเทศบาลมีความสามัคคีในหมู่คณะ ทำงานเป็นทีมสำเร็จรวดเร็ว
๘. ศูนย์พัฒนาเด็กเล็กได้คัดเลือกครูและประเมินครู ตรงสาขาวิชาชีพ
๙. ศูนย์พัฒนาเด็กเล็กมีหลักสูตรรูปแบบ “จิตปัญญา”
๑๐. ศูนย์พัฒนาเด็กเล็กมีคณะกรรมการจากภาคเครือข่ายที่มีประสบการณ์
๑๑. ศูนย์พัฒนาเด็กเล็กมีการดำเนินโครงการอย่างต่อเนื่อง
๑๒. กองการศึกษามีแผนพัฒนาการศึกษาอย่างชัดเจน
๑๓. สถานที่ตั้ง เดินทางสะดวก บริการรวดเร็ว
๑๔. มีความหลากหลายของเรื่องภาษา
๑๕. มีประเพณีเป็นเอกลักษณ์ (แซนโฌนตา, เรือมตรต ฯ)
๑๖. มีโรงเรียนสอนปริยัติธรรม ประจำอำเภอ

จุดอ่อน (Weakness - W)

๑. ประชาชนมีรายได้ต่ำ มีหนี้สินมาก
๒. ภาระหนี้สินทั้งในและนอกระบบเพิ่มขึ้น
๓. ผู้ด้อยโอกาสทางสังคมและช่องว่างทางสังคมมีมาก
๔. ขาดระบบการสร้างองค์ความรู้ร่วมกันทางด้านสารสนเทศ เพื่อการพัฒนาเครือข่าย
๕. มีบุคลากรทางการศึกษาไม่เพียงพอกับจำนวนนักเรียน

โอกาส (Opportunity - O)

๑. ความร่วมมือในการผลักดันโครงการต่าง ๆ ของผู้บริหาร สมาชิกสภาเทศบาลและประชาคม
๒. ตลาดนอกและในยังต้องการแรงงานที่มีคุณภาพ
๓. นโยบายและโครงการพัฒนาด้านต่าง ๆ มีเพียงพอ
๔. เทศบาลตั้งอยู่กลางชุมชนและมีพื้นที่ความรับผิดชอบแคบ สามารถบริการได้อย่างทั่วถึง
๕. ชุมชนทั้ง ๕ เป็นชุมชนเข้มแข็ง มีศักยภาพ มีความรู้ และให้ความร่วมมือเป็นอย่างดี

อุปสรรค (Threat - T)

๑. ประชาชนขาดความร่วมมือในการทำกิจกรรมของเทศบาล
๒. บุคลากรบางท่านขาดประสบการณ์ในการทำงาน ทำให้เกิดความล่าช้า

คณะอนุกรรมการด้านการสาธารณสุขและสิ่งแวดล้อม (ด้านสิ่งแวดล้อม)

จุดแข็ง (Strength - S)

๑. ได้รับรางวัลด้านสิ่งแวดล้อมอย่างต่อเนื่อง
๒. มีสวนสาธารณะที่พักผ่อนเพียงพอต่อประชาชน
๓. ฝ่ายบริหารสามารถตั้งงบประมาณจากส่วนกลาง
๔. มีการเก็บ/ขน ขยะมูลฝอยทุกวัน
๕. มีการก่อสร้างท่อระบาย ครอบคลุมเกือบทุกสาย
๖. มีโรงฆ่าสัตว์ในเขต
๗. มีนโยบายการแก้ปัญหาด้านสิ่งแวดล้อม
๘. มีถังรับรองขยะอย่างเพียงพอ
๙. มีผู้รับผิดชอบทำความสะอาดถนนทุกสาย
๑๐. มีภูมิทัศน์ตามท้องถนนที่ราบรื่น

จุดอ่อน (Weakness - W)

๑. ประชาชนขาดการมีส่วนร่วมในการคัดแยกขยะครัวเรือน
๒. เจ้าหน้าที่จัดเก็บขยะขาดกำลังใจในการปฏิบัติงานทุกวัน ไม่เว้นวันหยุดราชการ
๓. ท่อระบายน้ำมีการสร้างมาก่อน มีขนาดเล็กอาจพบการบกพร่องในการระบายน้ำ
๔. โรงฆ่าสัตว์ไม่ได้มาตรฐาน
๕. ประชาชนบางส่วนขาดจิตสำนึกในการรักษาความสะอาด
๖. บุคลากรภายนอกนำขยะมาเข้าสู่เทศบาลทำให้ปริมาณขยะเพิ่มขึ้น
๗. ท่อระบายน้ำอุดตัน ก่อให้เกิดเหตุรำคาญ (แหล่งเพาะพันธุ์ยุง น้ำเน่าเสีย)
๘. เจ้าหน้าที่มีภารกิจรับผิดชอบหลายด้าน

โอกาส (Opportunity - O)

๑. มีการเข้าร่วมกิจกรรม “เมืองสวยใส ไร้มลพิษ”
๒. มีการเข้าร่วมกิจกรรม LA ๒๑
๓. มีแผนปรับปรุงโรงฆ่าสัตว์
๔. มีการลอกท่อระบายน้ำทุกปี

อุปสรรค (Threat - T)

๑. งบประมาณที่จำกัด
๒. ประชาชนบางส่วนขาดการดูแลรักษาด้านสิ่งแวดล้อม

(ด้านสาธารณสุข)**จุดแข็ง (Strength - S)**

๑. ด้านการบริหารมีกองสาธารณสุขและสิ่งแวดล้อม ซึ่งสามารถรับรองถ่ายโอนภารกิจและปริมาณงานที่เพิ่มขึ้น

๒. บุคลากรมีภูมิสำเนาอยู่ในท้องถิ่น

๓. มีกฎหมายในการจัดการด้านการสร้างสุขภาพและป้องกันโรค

๔. มีกิจกรรมในการส่งเสริมและสนับสนุนการสร้างสุขภาพ เช่น ชมรม การเดิน-วิ่ง, ปั่นจักรยาน

๕. การกำกับควบคุม ดูแลสถานประกอบการ เช่น ตลาด ร้านอาหาร

๖. การป้องกันและควบคุมโรคติดต่อและไม่ติดต่อ เช่น การพ่นหมอกควันปีละ ๓ ครั้ง การฉีด

วัคซีนป้องกันโรคพิษสุนัขบ้า

๗. สถานที่ออกกำลังกายมีเพียงพอ

๘. สถานบริการสาธารณสุขอยู่ในท้องถิ่น

๙. มีเขตควบคุมและป้ายห้ามสูบบุหรี่ที่ตลาดสถานที่ราชการ สวนสาธารณะ

จุดอ่อน (Weakness - W)

๑. ระบบฐานข้อมูลด้านสาธารณสุขไม่ชัดเจน ประชาชนให้ข้อมูลที่คลาดเคลื่อน

๒. บุคลากรไม่มีความชำนาญเฉพาะด้านมารับผิดชอบงานด้านสาธารณสุข

๓. ประชาชนขาดการส่งเสริมในเรื่องสุขภาพอนามัยที่ชัดเจน

๔. ยังพบการระบาดของโรคติดต่อที่สามารถป้องกันได้ เช่น พบเด็กที่เรียนนอกเขตป่วย

เป็นโรคไข้เลือดออก

๕. แม้มີแผนปฏิบัติการป้องกันโรคไข้หวัดนกแต่ยังไม่สามารถป้องกันโรคที่เป็นรูปธรรม

เช่น นกพิราบในสำนักงาน

โอกาส (Opportunity - O)

๑. มีกองทุนหลักประกันสุขภาพในระดับท้องถิ่นหรือพื้นที่ให้การสนับสนุนงบประมาณแก่สถานบริการสาธารณสุขและภาคประชาชน

๒. มีแผนงานโครงการด้านการส่งเสริมสุขภาพและป้องกันโรค

๓. ชุมชนมีกระแสนิยมในการดูแลสุขภาพ เช่น การออกกำลังกาย

๔. มีการควบคุมสถานประกอบการอย่างต่อเนื่อง (การสุขาภิบาลอาหารและคุ้มครองผู้บริโภค)

อุปสรรค (Threat - T)

๑. งบประมาณมีจำกัด

๒. การบังคับใช้กฎหมาย เทศบัญญัติยังไม่มีประสิทธิภาพ

๓. ยังพบปัญหาเสพติดในพื้นที่และพื้นที่ใกล้เคียง

คณะอนุกรรมการด้านการพัฒนาเศรษฐกิจ**จุดแข็ง (Strength - S)**

๑. มีสถาบันการเงินหลายแห่ง (๔ แห่ง)

๒. มีร้านค้า มีตลาด จำนวนมาก

๓. เป็นชุมชนขนาดใหญ่

๔. เป็นเมืองผ่าน อยู่ระหว่าง จังหวัดสุรินทร์ กับ จังหวัดบุรีรัมย์
๕. องค์กรมีความเข้มแข็ง
๖. ประชากรมีรายได้มั่นคง
๗. กระสังมีผลิตภัณฑ์เด่น (หมี่ย่า กุนเชียง หัวไชโป๊)
๘. มีอาชีพหลากหลาย

จุดอ่อน (Weakness - W)

๑. มีผลิตภัณฑ์เด่นที่ยังไม่ได้ส่งเสริม (หมี่ย่า กุนเชียง ข้าวหอม หัวไชโป๊)
๒. ไม่มีการส่งเสริม พัฒนาผลิตภัณฑ์ (บรรจุภัณฑ์)
๓. สถานที่ชุมชน ตลาด ร้านค้าคับแคบ ไม่มีการจัดระบบจราจร
๔. ไม่มีแบรนด์สินค้าของกระสังโดยเฉพาะ
๕. การจัดเก็บรายได้ ยังไม่มีแผนที่ภาษีในการจัดเก็บภาษี
๖. ขาดเครื่องมือในการจัดทำภาษี
๗. ประชาชนขาดความรู้ความเข้าใจ
๘. ขาดการประชาสัมพันธ์ให้มีความรู้ในการชำระภาษี
๙. ประชากรมีรายได้ต่ำ มีหนี้สินมาก
๙. ไม่มีการจัดเก็บข้อมูลพื้นฐาน
๑๐. ช่องทางระบายสินค้าน้อย

โอกาส (Opportunity - O)

๑. เป็นเมืองทางผ่านเข้าตัวจังหวัด ระหว่างจังหวัดสุรินทร์และจังหวัดบุรีรัมย์
๒. เป็นแหล่งขายสินค้า O - TOP อำเภอกระสัง
๓. มีการจัดตั้งกลุ่มอาชีพในชุมชน
๔. มีการผลักดันโครงการต่าง ๆ จากเทศบาลและองค์กรภายนอก
๕. ประชาชนมีศักยภาพ, มีความรู้ ให้ความร่วมมืออย่างดี
๖. มีโอกาสเชื่อมโยงการตลาดทั้งในและนอกประเทศ

อุปสรรค (Threat - T)

๑. การจัดผังตลาดไม่เป็นระเบียบ
๒. แหล่งสินค้าเด่นของกระสัง ยังไม่มีจุดรวมสินค้า
๓. ศูนย์เรียนรู้ขาดการพัฒนาอย่างต่อเนื่อง
๔. มีคู่แข่งทางสินค้ามาก
๕. ขาดการสำรวจข้อมูล ความต้องการของประชาชน
๖. ขาดงบประมาณการพัฒนา
๗. การถ่ายโอนภารกิจจากส่วนกลางไม่ชัดเจน

คณะอนุกรรมการพัฒนาเครื่องมือเครื่องใช้ในการบริหาร

จุดแข็ง (Strength - S)

๑. พื้นที่เทศบาลตำบลกระสัง ๒.๕๖ ตร.กม. สะดวกต่อการบริหารจัดการ
๒. มีหน่วยงานสถานที่ราชการในพื้นที่การบริการประชาชน ชุมชน เช่น โรงพยาบาล

ที่ว่าการอำเภอ สถานีตำรวจ ธนาคาร เป็นต้น

๓. ประชาชนมีความสามัคคีให้ความร่วมมือในการบริหารจัดการ
๔. มีทรัพยากรบุคคลที่มีความสามารถในการพัฒนาองค์กร
๕. มีอาคารสถานที่ที่ทันสมัยในการให้บริการประชาชน
๖. มีสวนสาธารณะต่อสัดส่วนที่เพียงพอต่อการให้บริการประชาชน
๗. เป็นศูนย์กลางเศรษฐกิจในท้องถิ่น (มีธนาคาร ๔ แห่ง, ตลาดสดขนาดใหญ่ ๒ แห่ง)
๘. วัสดุอุปกรณ์มีความพร้อมในการให้บริการประชาชน ชุมชน เช่น สถานที่ออกกำลังกาย

,อาคารสำนักงาน

จุดอ่อน (Weakness - W)

๑. เทคโนโลยีที่ใช้ในปัจจุบันยังไม่ทันสมัย ที่มีใช้อยู่ก็ตกยุค เวลาไปซ่อมแซมไม่มีอะไหล่ ไม่คุ้มค่าซ่อมบำรุง

๒. วัสดุอุปกรณ์ขาดการวางแผน ทำให้ใช้อย่างสิ้นเปลือง เช่น การใช้ไฟฟ้า

เครื่องใช้ไฟฟ้าควรใช้ LED

๓. พื้นที่ชุมชนขาดวัสดุอุปกรณ์ เช่น ถังเคมี, กล้อง CCTV, เสียงตามสายตามชุมชน, กระจกโค้งตามจุดเสี่ยง ฯลฯ

๔. ขาดการวางแผนและเชื่อมโยงเครือข่ายระหว่างชุมชน เช่น เสียงตามสายตามชุมชน

๕. ขาดการฝึกอบรม ฝึกฝนที่ไม่ต่อเนื่องทำให้เกิดความไม่เข้าใจ ขาดความร่วมมือ

๖. ยังขาดระบบในการให้บริการประชาชน เช่น ระบบ WIFI, คอมพิวเตอร์ ในพื้นที่ชุมชน

๗. ประชาชนขาดวินัยทางจราจร ขาดจิตสำนึกไม่เคารพกฎจราจร

๘. งบประมาณไม่เพียงพอต่อการจัดทำโครงการ

๙. เนื่องจากเรามีอาคารสำนักงานขนาดใหญ่, ทำให้ที่อยู่ของนกพิราบ ควรติดตั้งเครื่องไล่กนกพิราบ

โอกาส (Opportunity - O)

๑. องค์กรมีความเข้มแข็งมีบุคลากรที่มีความพร้อมในการปฏิบัติงาน

๒. มีสถานที่ที่มีความพร้อมสำหรับการจัดงานต่าง ๆ ในอนาคต เช่น การจัดอบรม การจัดงานเลี้ยง

๓. องค์กรชุมชนมีความเข้มแข็งพร้อมให้ความร่วมมือ

๔. เทศบาลให้การสนับสนุนแก่ชุมชนในการบริหารจัดการ และแก้ปัญหาท้องถิ่นด้านต่าง ๆ อย่าง

ต่อเนื่อง

๕. ส่งเสริมการมีส่วนร่วมของประชาชนในท้องถิ่น

อุปสรรค (Threat - T)

๑. ระเบียบ กฎหมาย บางฉบับไม่เอื้อต่อการปฏิบัติงานของเทศบาล

๒. ปัญหาเศรษฐกิจในภาพรวมของประเทศอยู่ในภาวะถดถอย

๓. เครื่องมือ เครื่องใช้ไม่มีคุณภาพและไม่เพียงพอต่อการใช้งาน (เสียงตามสาย กล้อง CCTV)

๔. การจัดสรรงบประมาณไม่เพียงพอในการบริหาร

๕. วัสดุอุปกรณ์เสื่อมสภาพ ไม่คุ้มค่าต่อการซ่อมแซม

๓.๒ การประเมินสถานการณ์สภาพแวดล้อมภายนอกที่เกี่ยวข้อง

คณะอนุกรรมการด้านโครงสร้างพื้นฐาน
กำหนดประเด็น (Strategic Issues)

ประเด็นยุทธศาสตร์ (Strategic Issues)	เป้าหมาย (Goal)	กลยุทธ์ (Strategy)	ตัวชี้วัด (Indicator)
๑.การควบคุมอาคารและ วางผังเมือง	-เพื่อควบคุมการ ก่อสร้างอาคารให้ ถูกต้องตาม พ.ร.บ. ควบคุมอาคาร ฯ -เพื่อควบคุมการจัดโซน นิ่ง ประเภทอาคารต่าง ๆ	-กระตุ้นจิตสำนึกเจ้าของ อาคาร ในการปฏิบัติ ตามกฎหมาย -เจ้าหน้าที่ ออก ตรวจสอบ/ติดตาม/ ควบคุมอาคาร ให้เป็นไป ตามข้อกำหนด	-การก่อสร้างถูกต้องตาม พ.ร.บ. ควบคุมอาคารฯ และกฎหมายที่เกี่ยวข้อง
๒.การก่อสร้าง-ปรับปรุง ถนน/ตรอก ซอย พร้อม ส่วนประกอบ	-เพื่อให้ประชาชน เกิด ความสะดวกลดภัย ในการสัญจร -เพื่อให้ทางเท้าเกิด ความเป็นระเบียบ เรียบร้อย ทุสวยงาม	-การก่อสร้าง ปรับปรุง ซ่อมแซมถนน/ตรอก/ ซอย และทางเท้าให้ แข็งแรง มั่นคง	-ประชาชนสัญจรด้วย ความสะดวก ปลอดภัย -สถิติการเกิดอุบัติเหตุ จากการสัญจรลดลง
๓.การก่อสร้าง-ปรับปรุง ท่อ/ราง/ คลองระบายน้ำ สาธารณะ	-เพื่อให้การระบายน้ำ สะดวกรวดเร็ว -เพื่อป้องกันน้ำท่วมขัง ในพื้นที่	-ควบคุมการก่อสร้างให้ มีความต่อเนื่อง เรื่อง ระดับท่อ/ขนาดที่ ถูกต้องตามแบบ -มีการปรับปรุง ขยาย ขนาดลำรางสาธารณะ -ป้องกันการรुक้า/การ ถมดินการเกิดขวางทาง น้ำไหล	-การไหลระบายของน้ำ ในระบบท่อ/รางมีความ สะดวก -มีการขุดลอกลำราง สาธารณะ ตามกำหนด ระยะเวลา
๔.การพัฒนาแหล่งน้ำ สาธารณะ	-เพื่อปรับปรุงแหล่งน้ำ สาธารณะในเขต เทศบาลให้สามารถใช้ ประโยชน์ได้เต็มที่และ เพียงพอต่อการใช้งาน ด้านต่าง ๆ	-ขุดลอกแหล่งน้ำ -ปรับปรุงพื้นที่รอบ บริเวณแหล่งน้ำให้ สามารถใช้ประโยชน์ สูงสุด	-แหล่งน้ำสาธารณะ สามารถกักเก็บน้ำได้ เพิ่มขึ้น -เกิดความร่มรื่นใช้เป็นที่ พักผ่อนของประชาชน

คณะอนุกรรมการด้านโครงสร้างพื้นฐาน
กำหนดประเด็น (Strategic Issues)

ประเด็นยุทธศาสตร์ (Strategic Issues)	เป้าหมาย (Goal)	กลยุทธ์ (Strategy)	ตัวชี้วัด (Indicator)
๕.การให้บริการไฟฟ้าแสงสว่างสาธารณะ	-เพื่อให้ประชาชนมีความสะดวกในการเดินทาง -เพื่อให้ประชาชนมีความปลอดภัยในการสัญจร	-เพิ่มจุดติดตั้งแสงสว่างตามถนน/ตรอก/ซอย -ดูแลรักษาระบบไฟฟ้าแสงสว่างที่มีอยู่เดิมให้สามารถใช้งานได้อย่างต่อเนื่อง	-ถนน/ตรอก/ซอย มีไฟฟ้าแสงสว่างครบทุกพื้นที่ -เกิดความปลอดภัยแก่ผู้สัญจรไป-มา
๖.การปรับปรุงพื้นที่สวนสาธารณะที่มีในเขตเทศบาล	-เพื่อให้เกิดความร่มรื่น -เพื่อให้ประชาชนมีสถานที่พักผ่อนและออกกำลังกายเพิ่มขึ้น -เพื่อเป็นแหล่งเรียนรู้ของเด็กและเยาวชนเกี่ยวกับพรรณไม้	-ปรับปรุงภูมิทัศน์พื้นที่สวนสาธารณะฯ -จัดทำฐานออกกำลังกายและเครื่องเล่นสำหรับเด็ก -จัดทำเส้นทางสำหรับการเดินและขี่จักรยานออกกำลังกาย -จัดทำป้ายชื่อต้นไม้เพื่อการเรียนรู้	-มีสถานที่พักผ่อนหย่อนใจและออกกำลังกายของชุมชนเพิ่มขึ้น -ช่วยเพิ่มปริมาณออกซิเจนให้กับชุมชน -มีพื้นที่อนุรักษ์พันธุ์ไม้ประจำถิ่น และพันธุ์ไม้หายาก

คณะอนุกรรมการด้านพัฒนาคุณภาพชีวิตและพัฒนาชุมชน

กำหนดประเด็น (Strategic Issues)

ประเด็นยุทธศาสตร์ (Strategic Issues)	เป้าหมาย (Goal)	กลยุทธ์ (Strategy)	ตัวชี้วัด (Indicator)
๑. ผู้นำและกลุ่มองค์กร ชุมชนมีความเข้มแข็ง	-เด็ก/เยาวชน/สตรี/ ผู้สูงอายุ/ผู้ด้อยโอกาส ทางสังคม/ประชาชน/ ผู้นำชุมชนและองค์กร ชุมชนต่างๆ	-ส่งเสริม สนับสนุนให้ ความรู้และได้รับการ บริการจากภาครัฐและ ภาคเอกชนอย่างทั่วถึง	-จำนวนผู้นำชุมชนได้รับ การฝึกอบรมและพัฒนา ตามหลักสูตรต่าง ๆ
๒. ประชาชนมีอาชีพ รายได้ที่มั่นคงทำให้ ครอบครัวมีความเป็นอยู่ ที่ดีขึ้น			-ประชาชนในชุมชนได้รับ การฝึกอบรมอาชีพเพื่อ สร้างรายได้
๓. เด็ก/สตรี/ผู้สูงอายุ และผู้ด้อยโอกาสใน สังคมได้รับการดูแล อย่างทั่วถึง			-จำนวนผู้นำชุมชนมีขีด ความสามารถในการ บริหารจัดการชุมชนและ ประชาชนได้รับการ บริการอย่างทั่วถึงและ เสมอภาค
๔. ประชาชนมีคุณภาพ ชีวิตที่ดีมีความสุข			-เด็ก/เยาวชน/สตรี/ ผู้ด้อยโอกาสได้รับการ บริการจากภาครัฐอย่าง ทั่วถึงมีอาชีพ มีรายได้ มี สุขภาพร่างกายที่แข็งแรง ทำให้มีคุณภาพชีวิตที่ดี และมีความสุข

คณะกรรมการด้านการพัฒนาการศึกษา ศาสนา ศิลปวัฒนธรรม

กำหนดประเด็น (Strategic Issues)

ประเด็นยุทธศาสตร์ (Strategic Issues)	เป้าหมาย (Goal)	กลยุทธ์ (Strategy)	ตัวชี้วัด (Indicator)
๑.การขยายโอกาสทางการศึกษา ในระดับการศึกษาขั้นพื้นฐาน	-เด็กปฐมวัยได้รับการพัฒนาให้มีคุณภาพตามมาตรฐานการศึกษา	-การประเมินเด็กตามมาตรฐานการจัดการศึกษา เด็กปฐมวัย	-ร้อยละของเด็กปฐมวัยที่ได้รับการศึกษาตามมาตรฐานการศึกษา
๒.ส่งเสริมการจัดการศึกษาในระดับปฐมวัย	-เด็กและเยาวชนมีศักยภาพในการพัฒนาตนเองและประเทศชาติ	-ให้เด็ก เยาวชนและประชาชน มีส่วนร่วมในการเข้าร่วมกิจกรรม	-ร้อยละของเด็ก เยาวชนเข้าร่วมกิจกรรมพัฒนาศักยภาพของตนเอง
๓.ส่งเสริมภูมิปัญญา วัฒนธรรมและเอกลักษณ์	-เด็ก เยาวชนและประชาชน ตระหนักและดำรงไว้ซึ่งภูมิปัญญาท้องถิ่นและวัฒนธรรมไทย	-มีการประชาสัมพันธ์ทั่วถึงและใช้บุคลากรที่มีความรู้ความสามารถที่ตรงกับงาน	-จำนวนกิจกรรมในการส่งเสริมภูมิปัญญา วัฒนธรรมประเพณีและร้อยละของประชาชนที่เข้าร่วมกิจกรรม
๔.ส่งเสริมกีฬาและนันทนาการ	-บุคลากรมีศักยภาพในการปฏิบัติงาน		-ร้อยละบุคลากรที่ได้รับการพัฒนา
๕.การพัฒนาบุคลากร	-เด็ก เยาวชนและประชาชนมีสุขภาพที่ดี		-ร้อยละของบุคลากรที่ได้รับการประเมินประสิทธิภาพในการปฏิบัติงาน

คณะอนุกรรมการด้านการสาธารณสุขและสิ่งแวดล้อม
กำหนดประเด็น (Strategic Issues)

ประเด็นยุทธศาสตร์ (Strategic Issues)	เป้าหมาย (Goal)	กลยุทธ์ (Strategy)	ตัวชี้วัด (Indicator)
๑. การพัฒนาด้าน ทรัพยากรธรรมชาติและ สิ่งแวดล้อม	- เพื่อเสริมสร้างการมี ส่วนร่วมของชุมชนใน การพัฒนาระบบบริหาร จัดการ ทรัพยากรธรรมชาติและ สิ่งแวดล้อม เพิ่ม ประสิทธิภาพการกำจัด ขยะชุมชน สิ่งปฏิกูลและ น้ำเสีย	- สร้างองค์ความรู้และ จิตสำนึกในการจัดการ ทรัพยากรธรรมชาติและ สิ่งแวดล้อม - การป้องกันและแก้ไข ปัญหาการระบายน้ำให้มี ประสิทธิภาพ - การควบคุมโรคฆ่าสัตว์ ให้ได้มาตรฐาน - บริการเก็บและกวาด ขยะมูลฝอยอย่าง สม่ำเสมอ - เพิ่มประสิทธิภาพการ กำจัดขยะและฟื้นฟู แหล่งกำจัดขยะอย่าง เป็นระบบครบวงจร - สร้างจิตสำนึกและ ส่งเสริมการมีส่วนร่วม ของประชาชนในการ จัดการขยะน้ำเสียใน ครัวเรือนและชุมชน	- ประชาชนทุกครัวเรือน ได้รับการอบรมให้ความรู้ การดูแล เฝ้าระวัง และ ป้องกันการจัดการ ทรัพยากรธรรมชาติและ สิ่งแวดล้อม - มีการลอกท่อระบายน้ำ และร่องระบายน้ำ - ซ่อมแซมทางระบายน้ำ - ปรับปรุงโรงฆ่าสัตว์ให้ ได้มาตรฐาน - จัดทำคำสั่งมอบหมาย งานให้พนักงานเก็บขน มูลฝอยและพนักงาน กวาดถนน - ครัวเรือนมีการคัดแยก ขยะ - จำนวน/ปริมาณขยะที่ ได้บริหารจัดการอย่างมี ประสิทธิภาพ ตั้งแต่ขยะ ต้นทางจนถึงขยะ ปลายทาง - ครัวเรือนมีการติดตั้งบ่อ ดักไขมัน

คณะอนุกรรมการด้านการสาธารณสุขและสิ่งแวดล้อม
กำหนดประเด็น (Strategic Issues)

ประเด็นยุทธศาสตร์ (Strategic Issues)	เป้าหมาย (Goal)	กลยุทธ์ (Strategy)	ตัวชี้วัด (Indicator)
๒. การพัฒนาด้านระบบ สาธารณสุข	- เพื่อสนับสนุน ส่งเสริม การมีส่วนร่วมของ ท้องถิ่น และภาค ประชาชนในการสร้าง เสริมสุขภาพ ป้องกัน โรคและควบคุม โรคติดต่อและไม่ติดต่อ ตลอดจนพัฒนาการ สุขภาพีบาลและอนามัย ชุมชน	- ส่งเสริมและรณรงค์ ป้องกันการระบาดของ โรคติดต่อ - ส่งเสริมการออกกำลังกาย ของประชาชนเพื่อให้ มีสุขภาพกายและ สุขภาพจิตที่แข็งแรง - ส่งเสริมให้ประชาชนมี ความรู้ด้านสุขภาพและ ป้องกันตนเองจากโรคร้าย - นำยุทธศาสตร์ “พลัง แผ่นดิน เอาชนะยาเสพติด” มาใช้ในการแก้ไข ปัญหาเสพติด - ตรวจและแนะนำสถาน ประกอบการเพื่อให้ ดำเนินการถูกต้องหลัก สุขภาพีบาล	- พันหมอกควันป้องกัน โรคไข้เลือดออก ปีละ ๓- ๔ ครั้ง - จำนวนสุนัขและแมว ได้รับวัคซีนป้องกันโรค พิษสุนัขบ้า และมีการ คุมกำเนิด - ประชาชนรวมกลุ่มออก กำลังกาย - จัดอบรมให้ความรู้การ ป้องกันโรคร้ายต่าง ๆ - อบรมกลุ่มเสี่ยง บำบัด ฟื้นฟูผู้เสพ ผู้ค้า - ร่วมกับโรงพยาบาลและ สาธารณสุขอำเภอในการ เฝ้าระวังสถาน ประกอบการ

คณะอนุกรรมการด้านการพัฒนาเศรษฐกิจ
กำหนดประเด็น (Strategic Issues)

ประเด็นยุทธศาสตร์ (Strategic Issues)	เป้าหมาย (Goal)	กลยุทธ์ (Strategy)	ตัวชี้วัด (Indicator)
๑. ส่งเสริมให้ประชาชนในชุมชน ให้หันมาใช้บริการสถาบันการเงินแทนการเป็นหนี้ในระบบ	-ประชาชนใช้บริการผ่านสถาบันการเงิน	-ประชาสัมพันธ์ / ประชุม	- ๑๐๐ %
๒. การจัดระเบียบจรรยาบรรณในเขตเทศบาล	-ภายในเขตเทศบาล	-สร้างความเข้าใจกับประชาชนภายในเขตเทศบาล	- ๒ กม.
๓. สร้างสถานที่จำหน่ายสินค้า	-อำเภอกระสัง, สีแฉก ระกา	-ประชาคมชุมชน	- ๒ แห่ง
๔. ผลิตสินค้าปลอดภัย (ข้าว,ผัก)	-ได้ใบรับรองมาตรฐาน	-สาธิต, อบรม, ปักจี้	- ๒ กลุ่ม
๕. การสร้างความเข้าใจในการเสียภาษี	-ประชาชนมีความรู้ความเข้าใจด้านภาษี	-อบรม, ประชาสัมพันธ์	- ๗๐ %
๖. จัดระเบียบร้านค้า	-ตลาด	-ประชาคม	- ๖๐ %
๗. ส่งเสริมพัฒนาอาชีพเพิ่มรายได้	-เพิ่มปริมาณ, คุณภาพ	-อบรม, ส่งเสริม	- ๓ ผลิตภัณฑ์
๘. จัดตั้งกลุ่มองค์กรวิสาหกิจชุมชน	-เพิ่มปริมาณ, คุณภาพ	-ประชาคม	- ๓ ผลิตภัณฑ์
๙. พัฒนาสินค้า(หีบห่อ)	-ผลิตภัณฑ์มีแบรนด์ อำเภอกระสัง	-สาธิต, สนับสนุนปักจี้	- ๓ ผลิตภัณฑ์
๑๐. จัดทำตลาดอิเล็กทรอนิกส์	-สร้างแหล่งขาย ผลิตภัณฑ์	-ประชาสัมพันธ์ บ้าน, ชุมชน,เทศบาล, จังหวัด	- ๑ แห่ง
๑๑. สร้างถนนคนเดินเพื่อขายสินค้าปลอดภัย	-สร้างแหล่งขาย ผลิตภัณฑ์	-ประชาสัมพันธ์ บ้าน, ชุมชน,เทศบาล, จังหวัด	- ๑ แห่ง
๑๒. จัดตั้งศูนย์เรียนรู้พัฒนาต่อเนื่อง	-ในเขตเทศบาลตำบล กระสัง	-อบรม,ส่งเสริมให้ความรู้	- ๑ แห่ง

คณะอนุกรรมการพัฒนาเครื่องมือเครื่องใช้ในการบริหาร
กำหนดประเด็น (Strategic Issues)

ประเด็นยุทธศาสตร์ (Strategic Issues)	เป้าหมาย (Goal)	กลยุทธ์ (Strategy)	ตัวชี้วัด (Indicator)
๑.มีการพัฒนาเครื่องมือ เครื่องใช้ให้มี ประสิทธิภาพ	-พัฒนาเครื่องมือ เครื่องใช้ให้มี ประสิทธิภาพเป็นมิตร กับสิ่งแวดล้อม เกิด ประโยชน์ครอบคลุมใน พื้นที่ชุมชน	-สำรวจเครื่องมือ เครื่องใช้และเครือข่าย ด้านข้อมูลข่าวสาร	-เครื่องมือ เครื่องใช้ มี คุณภาพสูง ประหยัด พลังงาน ลดภาวะโลกร ร้อน
๒.เกิดความคุ้มค่าในการ ใช้ทรัพยากรบริหาร จัดการ		-พัฒนาขีดสมรรถนะ บุคลากรให้มีความพร้อม ในการปฏิบัติงาน	-ให้บริการข้อมูลข่าวสาร ครอบคลุม -ร้อยละของการลด ขั้นตอนงานบริการมี ส่วนร่วมในการ ปฏิบัติงานร่วมกัน
๓.การพัฒนาบุคลากรให้ มีขีดความสามารถใน การบริการเป้าหมาย	-บุคลากรในองค์กรมี สมรรถนะสูงประชาชน มีความพึงพอใจในด้าน บริการ	-ออกแบบและพัฒนา ระบบปฏิบัติการ -เชื่อมโยงเครือข่ายใน พื้นที่	-ร้อยละของบุคลากรที่มี ความสามารถในการใช้ เครื่องมืออย่างมี ประสิทธิภาพ -ร้อยละของการลด ความเสี่ยงและความ ประหยัดในองค์กร -ร้อยละของประชาชน เข้าถึงการให้บริการ อย่างมีประสิทธิภาพ